

2010

**Intellian Systems**

Intellian Systems  
Development Team

# [i-Vision SaaS INSTALLATION GUIDE]

Digital Signage Solution for Your Network

## Table Of Contents

시스템 요구 사항 .....	3
하드웨어 요구 사항 .....	3
운영체제 및 소프트웨어 요구 사항 .....	3
i-Vision SaaS 설치 .....	4
설치 위치 경로 변경 .....	4
구성 요소 선택 .....	5
그 외 프로그램 설치 .....	5
i-Vision SaaS 설정 .....	6
일반 설정 .....	6
환경 설정 .....	6
제품 코드 변경 .....	6
i-Vision SaaS 플레이어 설정 .....	7
플레이어에서 사용하는 포트의 방화벽 해제 .....	7
플레이어의 UI 설정 .....	7
자막 설정 .....	8
업데이트 서버 설정 .....	8
플레이어 ID 인증 .....	9
플레이어 접속 상태 모니터링 .....	9
i-Vision SaaS 매니저 설정 .....	10
매니저에서 사용하는 포트에 대한 방화벽 해제 .....	10
업데이트 서버 설정 .....	10
i-Vision SaaS 제거하기 .....	11

Appendix A. Glossary.....	12
---------------------------	----

## i-Vision SaaS 설치 및 설정

### 시스템 요구 사항

하드웨어 요구 사항 및 운영체제, 소프트웨어 요구 사항은 다음과 같다.

#### 하드웨어 요구 사항

하드웨어	요구 사항
CPU	Pentium® 4 이상
Memory	512 MB 이상
Video Card	DirectX9.0c 이상 H/W Acceleration Video Memory 128 MB 이상
HDD	1GB 이상

#### 운영체제 및 소프트웨어 요구 사항

소프트웨어	요구 사항
운영체제	Windows XP SP 2 이상
프레임워크	.Net Framework 3.5 SP 1 이상

## i-Vision SaaS 설치

i-Vision SaaS 를 설치하기 위해서는 설치 CD 또는 설치 패키지를 실행하여 설치를 진행해야 한다.

**WINDOWS VISTA 또는 WINDOWS 7 에서 설치를 진행할 때 반드시 관리자 권한으로 설치를 진행해야 한다. 관리자 권한으로 설치하는 방법은 실행파일에서 마우스 오른쪽 버튼을 눌러 '관리자 권한으로 실행'을 선택하면 된다.**

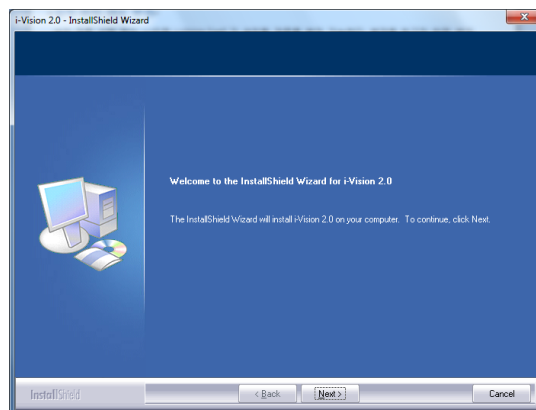
설치의 진행 순서는 다음과 같다.

1. 기본 정보 입력
2. 설치 위치 경로 변경
3. 구성 선택
4. 프로그램 설치

먼저, i-Vision SaaS 의 설치 프로그램을 실행하면 [그림 1]과 같은 초기화면이 나오며, 다음을 클릭하여 이름 및 소속에 대한 기본 정보를 입력한다.

### 설치 위치 경로 변경

설치 경로 선택 창이 나오면 i-Vision SaaS 가 설치될 경로를 변경 가능하다. 변경을 하고자 하면 변경 버튼을 눌러 설치될 폴더를 선택하고 변경을 하지 않는다면 다음을 클릭하여 진행한다.



[그림 1] i-Vision SaaS 설치 초기 화면

## 구성 요소 선택

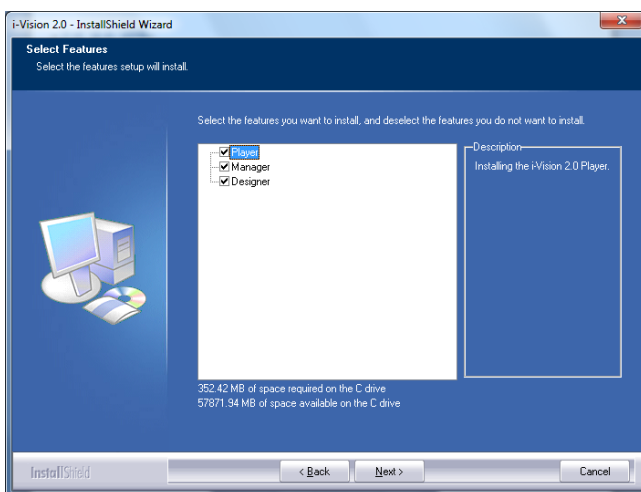
i-Vision SaaS 는 설치 시에 구성 요소를 선택하여 설치할 수 있다. 이용 가능한 구성 요소는 다음과 같다.

- D** **i-Vision SaaS 디자이너:** 화면 구성에 기본이 되는 스크린을 제작하는 프로그램이다.
- M** **i-Vision SaaS 매니저:** i-Vision SaaS 디자이너를 통해 만든 스크린을 조합하여 스케줄을 편성할 수 있을 뿐만 아니라, 그룹 및 플레이어의 추가/제거, 상태 모니터링, 로그 확인 등, 플레이어의 전반적인 운영을 위한 프로그램이다.
- P** **i-Vision SaaS 플레이어:** 매니저에서 편성된 스케줄을 재생하는 프로그램이다.

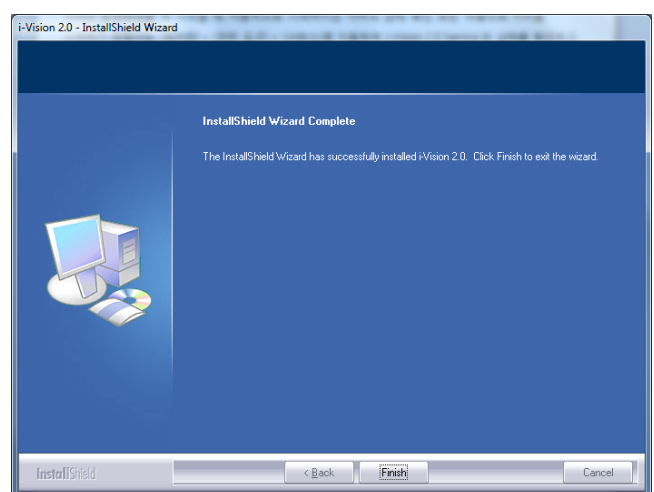
설치할 구성 요소를 선택한 후 다음을 클릭하여 진행한다.

## 그 외 프로그램 설치

복사가 진행되기 앞서 i-Vision SaaS 설치 프로그램은 필수 설치 요소를 미리 설치한다. 필수로 설치되는 요소는 .Net Framework 3.5 SP 1, Windows Media Player 11, QuickTime Player 등이 있으니 설치 시에 다음을 눌러 진행하면 된다. 필수 구성 요소가 모두 설치되면 i-Vision SaaS 가 설치되고 바탕 화면에 바로 가기가 생성되며 [그림 3]과 같이 설치가 완료된다.



[그림 2] i-Vision SaaS 구성 요소 선택



[그림 3] i-Vision SaaS 설치 완료

## i-Vision SaaS 설정

i-Vision SaaS 를 구동하기 위해서는 사용자 환경에 맞게 설정이 필요하다. i-Vision SaaS 를 설치하면 i-Vision Configuration 이 함께 설치되며, 이는 시작 > 프로그램 > i-Vision 2.0 > i-Vision 2.0 Configuration 바로 가기를 클릭하여 간편하게 설정을 진행할 수 있다.

### 일반 설정

일반 설정은 대부분 제품 구동과 크게 관계 없지만, 최초 설치 시 한번은 설정이 필요한 정보이다. 먼저, i-Vision 2.0 Configuration 을 구동한다.

### 환경 설정

General 탭의 Environment 에서 설정할 수 있는 내용은 아래와 같다.

**Installation date:** 설치 일자 설정 (필수)

**Country:** 설치된 위치의 국가 정보 (필수)

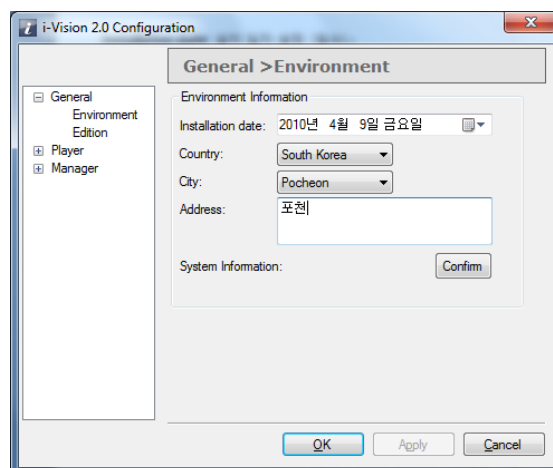
**City:** 설치된 위치의 도시 정보 (필수)

**Address:** 나머지 주소

**System Information:** 설치된 PC 의 세부 정보 확인

### 제품 코드 변경

General 탭의 Edition 은 제품의 코드를 변경하기 위한 페이지로써, 정확한 Edition Key 를 넣으면 제품 코드를 변경할 수 있다. 특별한 사용자 만을 위한 설정이므로 필요하지 않는 사용자는 넘어가도록 한다.



[그림 4] i-Vision 2.0 Configuration 의 일반 > 환경 설정

## i-Vision SaaS 플레이어 설정

플레이어 설정은 크게 방화벽 설정, i-Vision 2.0 Configuration 설정, i-Vision SaaS 플레이어의 접속 설정과 같이 세 가지로 진행된다.

### 플레이어에서 사용하는 포트의 방화벽 해제

플레이어에서 사용하는 필수 포트는 다음과 같으며, i-Vision SaaS 의 플레이어를 정상적으로 구동하기 위해서는 해당 포트의 방화벽을 해제해줘야 한다.

#### OUT

**TCP 40526:** 서버가 플레이어에게 접속 여부 및 정보를 반환하는 포트.

**TCP 40525:** 서버가 플레이어에게로의 파일 전송을 관리하는 포트.

**TCP 888:** 서버가 플레이어에게 스케줄을 전송하는 포트

**TCP 1356:** 콘텐츠 서버의 접속 포트

**TCP 1366-65535:** 콘텐츠 서버의 데이터 포트

### 플레이어의 UI 설정

i-Vision 2.0 Configuration 을 구동한 후, Player 탭의 Player UI 페이지에서는 플레이어의 구동 환경을 설정할 수 있다. 설정의 세부 내용은 아래와 같다.

**Always run when starting windows:** 윈도우 시작 시 플레이어가 자동으로 시작하는 옵션으로 기본값은 체크되어 있다.

**Always on Top:** 플레이어가 항상 앞에 표출되도록 설정한다. 기본값은 체크되어 있지 않다.

**Use WPF Mode:** 고사양 용으로써, 동영상에 투명도, 곡률 등의 옵션이 가능하도록 설정한다. 기본값은 체크되어 있지 않다.

**Fade In/Out:** 스크린 전환 시 페이드 인/아웃 효과를 주도록 설정한다. 기본값은 체크되어 있지 않다.

**Maximize Window:** 플레이어를 항상 전체화면 크기로 표출한다. 기본 값은 체크되어 있다.

**Left/Top, Width/Height:** Maximize Window 옵션이 OFF 인 경우 플레이어의 영역을 수동 설정한다. 기본값은 0,0,800,600 이다.

**Show Window Edge:** Maximize Window 옵션이 OFF 인 경우 플레이어를 윈도우 모드로 변경한다. 기본값은 체크되어 있지 않다.

## 자막 설정

i-Vision 2.0 Configuration 을 구동한 후, Player 탭의 Subtitle 페이지에서는 플레이어의 자막에 대한 환경을 설정할 수 있다. 설정의 세부 내용은 아래와 같다.

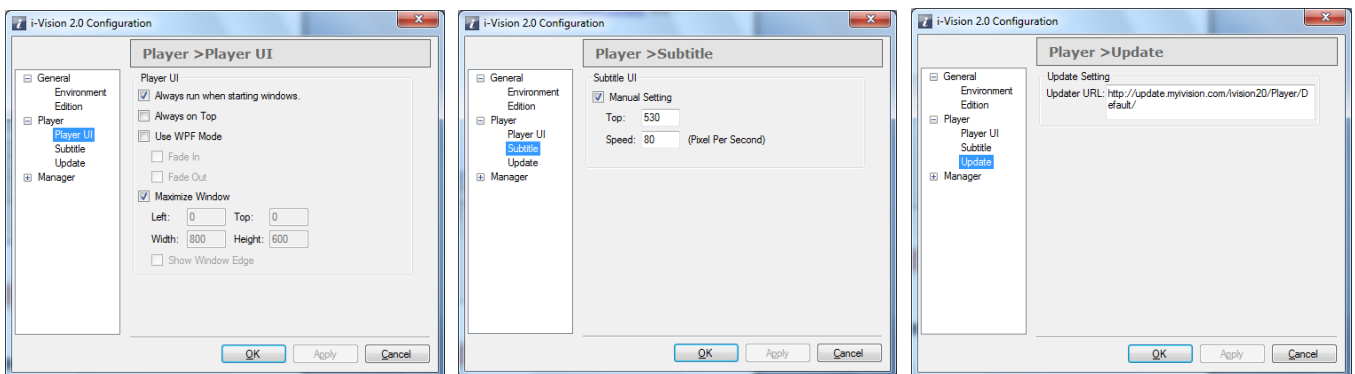
**Manual Setting:** 자막의 설정을 수동으로 설정한다. 체크하지 않으면 자동 설정으로써 항상 하단에 위치하도록 한다. 기본값은 체크되어 있지 않다.

**Top:** Manual Setting 이 체크된 경우, 자막이 표출될 Y 좌표의 위치를 픽셀 값으로 입력한다. 기본값은 560 이다.

**Speed:** Manual setting 이 체크된 경우, 자막이 흐르는 속도를 변경한다. 기본값은 50 이다.

## 업데이트 서버 설정

i-Vision 2.0 Configuration 을 구동한 후, Player 탭의 Update 페이지에서는 업데이트 서버를 설정할 수 있다. 업데이트 서버 설정은 플레이어가 업데이트를 다운 받는 경로이다. 특별한 사항이 없는 한 기본 설정을 따르도록 한다. 기본 설정은 <http://update.myivision.com/ivision20/Player/Default/> 이다.



[그림 5] 플레이어 설정

## 플레이어 ID 인증

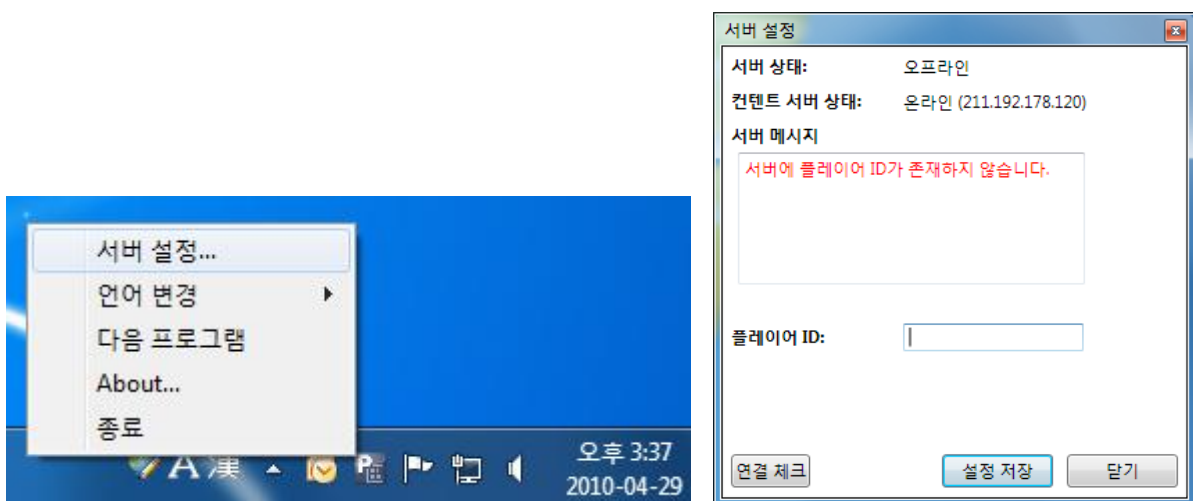
최초에 플레이어를 구동 시, 플레이어와 서버와 연결을 하기 위해 플레이어를 등록해야 매니저에서 적용한 스케줄 및 모니터링을 사용할 수 있게 된다. 접속 인증을 하기 위해서는 매니저에서 제공하는 플레이어 ID가 필요하다. 매니저에서 추가된 플레이어를 선택하여 톨팁을 확인하면 된다.

플레이어를 등록하기 위해서는 서버 설정 창을 이용하여 설정할 수 있다. 서버 설정 창은 처음 플레이어 구동 시 호출되며, 또는 [그림 6]과 같이 플레이어 구동하면 우측 아래 윈도우 시계 옆에 호출되는 플레이어 아이콘 메뉴를 열어 서버 설정을 클릭하면 된다.

서버 설정 창에서 플레이어 ID 입력란에 해당 플레이어 ID를 입력한 후 설정 저장을 클릭한다. 경고창이 나오면 '예'를 클릭하고 서버 상태를 지켜본다. 서버 상태가 온라인으로 변경되면 인증이 성공한 것이다. 만약, 여전히 오프라인이면 연결 체크를 통해 여러 번 재시도를 해본다. 계속 오프라인 상태가 지속되면 인터넷 연결 설정이나 방화벽을 진단하여 재시도를 해 본다.

## 플레이어 접속 상태 모니터링

플레이어에서 서버와 접속 상태를 확인하기 위해서는 위와 같이 서버 설정 창을 확인하여 서버 상태를 확인하고 오프라인인 경우 서버 메시지를 확인하여 진단하도록 한다.



[그림 6] 서버 설정 창

## i-Vision SaaS 매니저 설정

매니저의 설정은 크게 방화벽 설정과 i-Vision 2.0 Configuration 을 이용한 업데이트 서버 설정과 같이 두 가지로 진행된다.

### 매니저에서 사용하는 포트에 대한 방화벽 해제

매니저에서 사용하는 필수 포트는 다음과 같으며, i-Vision SaaS 의 매니저를 정상적으로 구동하기 위해서는 해당 포트의 방화벽을 해제해줘야 한다.

#### OUT

**TCP 888:** 서버에 각종 매니저 정보 등록을 담당하는 포트

**TCP 1356:** 콘텐츠 서버의 접속 포트

**TCP 1366-65535:** 콘텐츠 서버의 데이터 포트

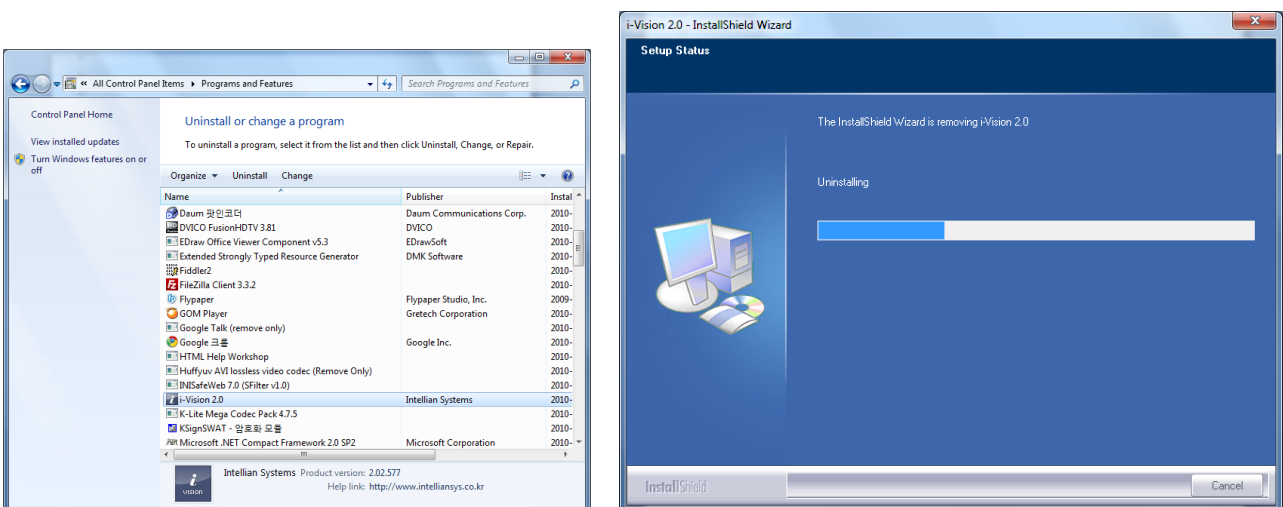
### 업데이트 서버 설정

i-Vision 2.0 Configuration 을 구동한 후, Manager 탭의 Update 페이지에서는 업데이트 서버를 설정할 수 있다. 업데이트 서버 설정은 플레이어가 업데이트를 다운 받는 경로이다. 특별한 사항이 없는 한 기본 설정을 따르도록 한다. 기본 설정은 <http://update.myivision.com/ivision20/Manager/Default/> 이다.

## i-Vision SaaS 제거하기

i-Vision SaaS의 제거는 구성 요소 부분 적으로 제거가 불가능하며, 모든 구성 요소를 한번에 제거하는 것을 기본으로 한다. 제거를 하기 위해서는 [제어판] > [프로그램 추가/제거]를 이용한다.

그림과 같이 i-Vision SaaS를 선택하고 제거를 누르면 i-Vision SaaS의 모든 구성 요소의 제거가 진행되고, 제거가 완료되면 구성 요소와 바탕 화면과 프로그램 목록의 바로 가기가 제거된다.



[그림 7] i-Vision SaaS 제거

# Appendix A. Glossary

---

## Appendix A. Glossary