

2010

Intellian Systems

Intellian Systems
Development Team

[I-VISION 2.0 USER MANUAL]

Digital Signage Solution for Your Network

Table Of Contents

i-Vision 2.0 디자이너	5
시스템 요구 사항	6
하드웨어 요구사항.....	6
운영체제 및 소프트웨어 요구사항.....	6
i-Vision 2.0 디자이너 구성.....	7
응용프로그램 메뉴.....	8
툴바	9
요소 창.....	11
속성 창.....	12
재생/정지 컨트롤	14
확대/축소 컨트롤	14
스크린 편집 창	14
스크린 디자인	16
스크린 생성 및 저장.....	16
컴포넌트 구성	17
기본 컴포넌트.....	17
확장 컴포넌트.....	21
실시간 컴포넌트	22
컴포넌트 재생 목록	24
색 설정 창.....	24
설정	26
i-Vision 2.0 디자이너 언어 설정.....	26

i-Vision 2.0 매니저	27
시스템 요구 사항	28
하드웨어 요구 사항	28
운영체제 및 소프트웨어 요구 사항	28
i-Vision 2.0 매니저 구성	29
로그인.....	29
응용프로그램 메뉴.....	30
툴바	31
플레이어 브라우저.....	34
타임라인	35
플레이어 상태 리스트.....	36
스케줄	37
재생목록 만들기	39
프로그램 만들기	40
반복 스케줄 편성 및 변경, 삭제	41
시간 스케줄 편성 및 변경, 삭제	43
자막 스케줄 편성 및 변경, 삭제	45
제어 스케줄 편성 및 삭제.....	46
템플릿	47
생성 및 수정	47
설문 결과 확인	47
관리	48
그룹 관리.....	49

플레이어 관리.....	50
사용자 관리.....	50
역할 이름 별 정의된 Permission 목록.....	51
모니터링.....	53
플레이어 상태 및 로그 기록.....	53
설정.....	55
컨텐츠 서버 상태.....	55
i-Vision 2.0 매니저 언어 설정.....	55
스케줄 표출 종류 설정.....	55
Appendix A. Glossary.....	56

i-Vision 2.0 디자이너

i-Vision 2.0 디자이너

i-Vision 2.0 디자이너는 플레이어에서 다양한 콘텐츠를 조합 및 배치하여 미려하게 재생할 수 있도록 콘텐츠의 화면 구성을 도와주는 도구이다.

시스템 요구 사항

하드웨어 요구 사항 및 운영체제, 소프트웨어 요구 사항은 다음과 같다.

하드웨어 요구사항

하드웨어	요구사항
CPU	Pentium® 4 이상
Memory	512 MB 이상
Video Card	DirectX 9.0c 이상 H/W Acceleration Video Memory 128 MB 이상
HDD	최소 5GB 이상

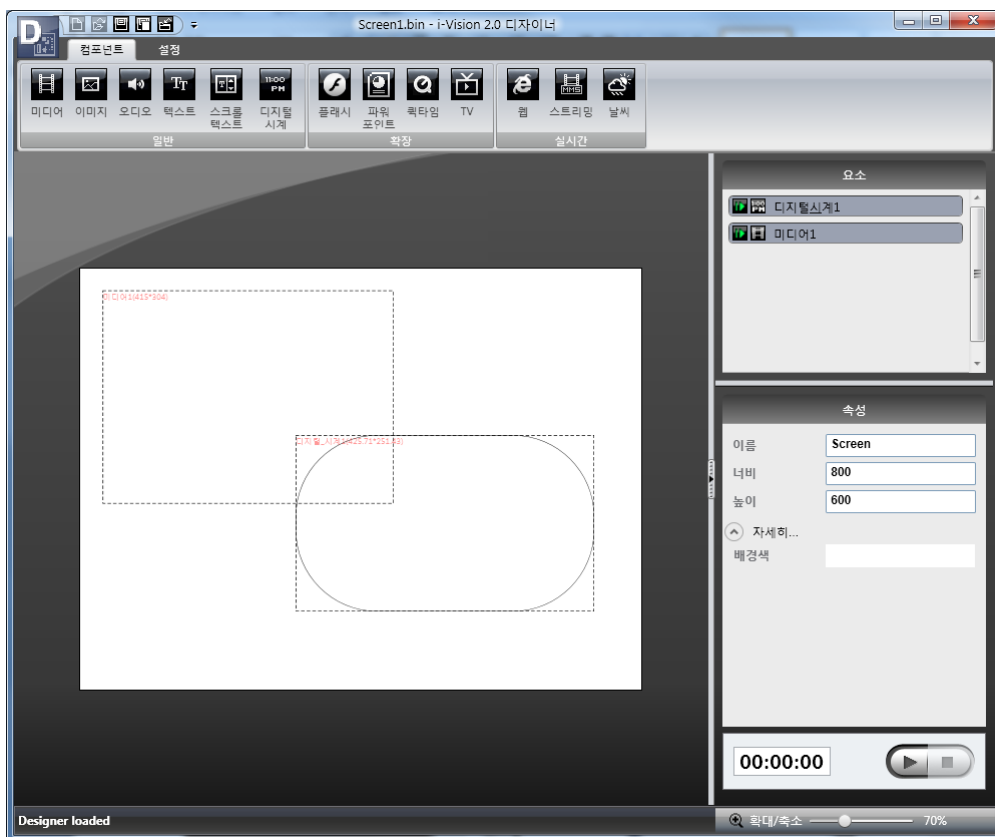
운영체제 및 소프트웨어 요구사항

소프트웨어	요구사항
운영체제	Windows XP SP 2 이상
프레임워크	.Net Framework 3.5 SP 1 이상

i-Vision 2.0 디자이너 구성

i-Vision 2.0 디자이너는 크게 해당 컴포넌트의 화면 배치, 동일한 컴포넌트의 콘텐츠 재생 목록 관리, 미리 보기 등을 할 수 있다.

다음은 i-Vision 2.0 디자이너의 메뉴 및 화면 구성이 각각 어떠한 역할을 하는 지에 대한 설명이다.



[그림 1] i-Vision 2.0 디자이너의 기본 화면 구성

응용프로그램 메뉴

i-Vision 2.0 디자이너의 좌측 상단 아이콘을 클릭하면 [그림 2]와 같은 메뉴를 사용할 수 있으며, 기능은 다음과 같다

최근 스크린 목록: 메뉴의 오른쪽에 최근 작업한 스크린의 목록을 클릭하여 스크린을 불러올 수 있다.



새로 만들기: 새로운 스크린을 만든다.



열기: 이미 만들어진 스크린을 불러온다.



저장: 스크린을 저장한다.



다른 이름으로 저장: 현재 스크린을 다른 이름으로 저장한다.



내 문서에 저장: 현재 스크린을 내 문서에 저장한다.



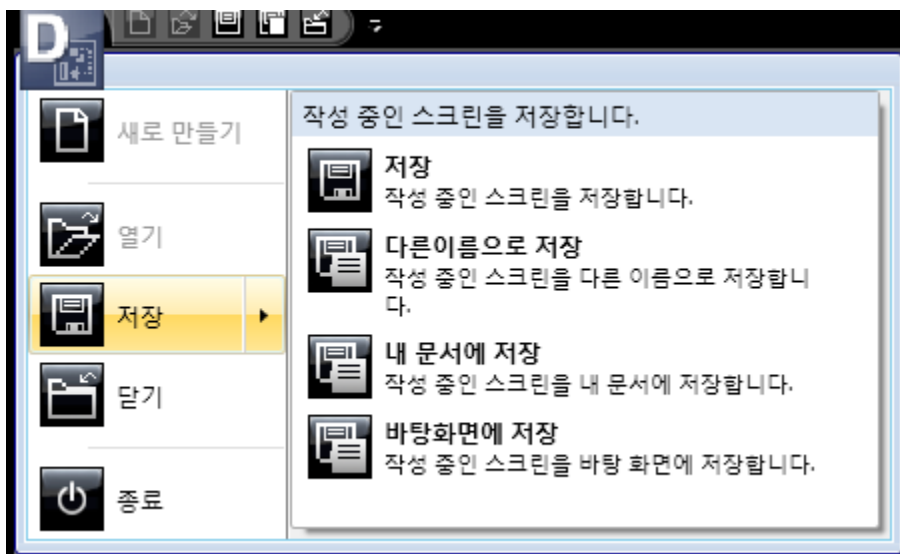
바탕화면에 저장: 현재 스크린을 바탕 화면에 저장한다.



닫기: 현재 스크린을 닫는다.



종료: i-Vision 2.0 디자이너를 종료한다.



[그림 2] 응용 프로그램 메뉴

툴바

i-Vision 2.0 디자이너는 Ribbon 스타일의 툴바를 제공한다. 툴바는 크게 컴포넌트, 설정으로 나뉘며 각각의 세부 내용은 다음과 같다.

컴포넌트 탭

i-Vision 2.0 디자이너에서 사용할 수 있는 컴포넌트의 종류는 아래와 같으며, 기본적으로는 일반 그룹의 컴포넌트와 확장 그룹, 실시간 그룹의 일부만 사용할 수 있다

일반 그룹



미디어: 동영상 컴포넌트를 추가한다.



이미지: 이미지 컴포넌트를 추가한다.



오디오: 오디오 컴포넌트를 추가한다.



텍스트: 텍스트 컴포넌트를 추가한다.



스크롤 텍스트: 움직이는 텍스트 컴포넌트를 추가한다.



디지털 시계: 디지털 시계 컴포넌트를 추가한다.

확장 그룹



플래시: 플래시 컴포넌트를 추가한다.



파워포인트: 파워포인트 컴포넌트를 추가한다. (파워 포인트가 설치되어 있어야 한다.)



퀵타임: 퀵타임 동영상(.MOV) 컴포넌트를 추가한다.



TV: TV 컴포넌트를 추가한다. (TV 튜너 장치가 있어야 한다.)

실시간 그룹



웹: 웹 컴포넌트를 추가한다. (인터넷이 활성화 상태여야 한다.)



스트리밍: 스트리밍 컴포넌트를 추가한다. (인터넷이 활성화 상태여야 한다.)



RSS: RSS 컴포넌트를 추가한다. (인터넷이 활성화 상태여야 한다.)



날씨: 날씨 컴포넌트를 추가한다. (인터넷이 활성화 상태여야 한다.)

설정 탭



언어: i-Vision 2.0 디자이너의 언어를 변경한다.



디자이너 정보: i-Vision 2.0 디자이너의 제품 정보 창을 보여 준다.

요소 창

요소 창은 현재 스크린에 포함된 컴포넌트를 표출 순서 순으로 나열하며, 각 컴포넌트의 미리 보기 및 정지, 선택, 해제 등의 작업을 할 수 있다. 요소 창의 컴포넌트에서 마우스 오른쪽 버튼을 클릭하면 스크린 편집 창에서 사용할 수 있는 메뉴를 제어할 수 있다. 또한, 각 컴포넌트의 정지 및 재생 버튼을 통해 미리 보기를 수행할 수 있다.

요소창의 아이콘과 상세 설명

- 정지: 현재 컴포넌트가 재생 상태이며 버튼을 누를 시 정지가 됨을 나타낸다.
- ▶ 재생: 현재 컴포넌트가 정지 상태이며 버튼을 누를 시 재생이 됨을 나타낸다.
- 🖼️ 🗑️ 컴포넌트 아이콘: 추가된 컴포넌트의 대표 아이콘을 나타내며, 캡션은 컴포넌트에 부여된 고유 이름을 나타낸다.



[그림 3] 요소 창

속성 창

선택한 컴포넌트의 사용 가능한 속성을 나열하며, 속성을 임의로 변경이 가능하다 각 속성의 역할은 다음과 같다.

. 속성의 상세 설명

이름: 컴포넌트의 고유 이름이다.

너비: 컴포넌트의 가로 길이를 나타낸다.

높이: 컴포넌트의 세로 길이를 나타낸다.

좌측: 컴포넌트가 스크린 좌측으로부터 몇 픽셀 떨어졌는지를 나타낸다.

상단: 컴포넌트가 스크린 상단으로부터 몇 픽셀 떨어졌는지를 나타낸다.

수평 정렬: Left, Right, Stretch 를 선택할 수 있다. 값이 Left 라면 스크린이 확대/축소가 되어도 좌측 속성의 값은 유지하고 스크린만 커지며, Right 는 반대로 우측에 맞추는 경우이다. Stretch 인 경우 스크린이 확대/축소가 되면 현재 컴포넌트와 스크린의 비율에 맞춰 크기 조정을 한다. 기본값은 Stretch 이다.

수직 정렬: Top, Bottom, Stretch 를 선택할 수 있다. 내용은 위와 동일하다.

순서: 컴포넌트의 순서를 결정한다. 기본 값은 0 이다.

투명도: 컴포넌트의 투명도를 결정한다. 기본 값은 투명도 없음이다.

배경색: 마우스 왼쪽 버튼 더블 클릭으로 컴포넌트의 배경색을 설정할 수 있다. 기본 값은 투명색이다.

선 브러시: 마우스 왼쪽 버튼 더블 클릭으로 컴포넌트의 선 브러시 색을 설정할 수 있다. 선 브러시는 기본 검정색이다.

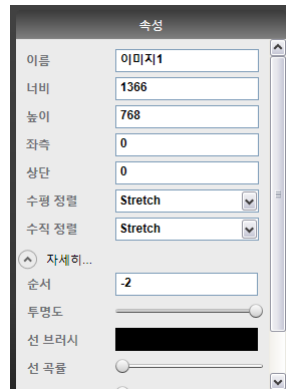
선 곡률: 선 모서리의 곡률을 줄 수 있다. 기본 값은 0 이다.

선 굵기: 선 굵기를 설정할 수 있다. 기본 값은 0 이다.

볼륨: 볼륨을 설정할 수 있다. 기본 값은 최대 값이다.

음소거: 음을 소거한다. 기본 값은 음 소거하지 않음이다.

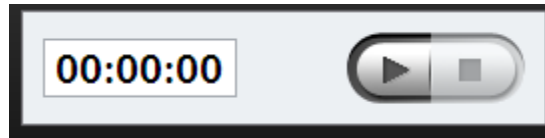
스트레치: 이미지 컴포넌트인 경우 이미지의 스트레치를 선택할 수 있다. None, Uniform, UniformFill, Fill 로 나뉜다. 기본 값은 None 이며, 이 경우 이미지 원본 크기대로 보여 준다. 만약 Fill 을 선택하면 컴포넌트의 크기에 맞춰 나타낸다.



[그림 4] 속성 창

재생/정지 컨트롤

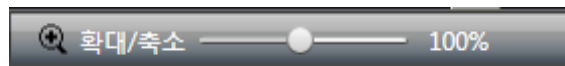
전체 스크린을 미리 보기 또는 정지를 수행한다.



[그림 5] 재생/정지 컨트롤

확대/축소 컨트롤

스크린 보기의 비율을 조절한다. 10%부터 200%까지 조절 가능하다.



[그림 6] 확대/축소 컨트롤

스크린 편집 창

스크린 편집 창은 컴포넌트를 추가 및 배치하고 해당 컴포넌트의 재생 목록을 추가하여 스크린을 제작하기 위한 중요한 창이다. 스크린 편집 창에서는 마우스 드래그를 통한 컴포넌트의 배치, 마우스 오른쪽 버튼 메뉴를 통한 편리한 기능 및 더블 클릭을 통한 컴포넌트 재생 목록 관리를 할 수 있다.

스크린 메뉴에 대한 상세 설명은 다음과 같다.

스크린을 생성하면 기본적으로 흰 바탕의 영역이 생성된다. 컴포넌트를 추가하면 스크린 영역 내에 추가되며, 추가된 컴포넌트는 점선으로 크기 및 형태를 표현한다. (재생 시엔 보이지 않는다.)

스크린 편집 창의 마우스 오른쪽 버튼 메뉴 아이콘과 상세 설명

재생 목록: 선택한 컴포넌트의 콘텐츠 재생 목록 창을 띄워 주며, 해당 콘텐츠를 추가/삭제를 수행할 수 있다.

미리 보기: 선택한 컴포넌트를 미리 보기/정지를 수행한다.

페이지에 맞추기: 페이지 너비와 맞추기, 페이지 높이와 맞추기, 페이지 전체 크기에 맞추기를 선택할 수 있고, 각각 스크린의 너비, 높이, 양쪽에 컴포넌트의 크기를 맞춘다.

정렬: 좌측 정렬, 중앙 정렬, 우측 정렬, 위로 정렬, 아래로 정렬을 선택할 수 있고, 스크린에 맞춰 정렬을 수행한다.

순서: 선택한 컴포넌트의 표출 순서를 변경한다. 각 컴포넌트의 표출 순서는 요소 창에 등록된 순서대로 표출 된다.

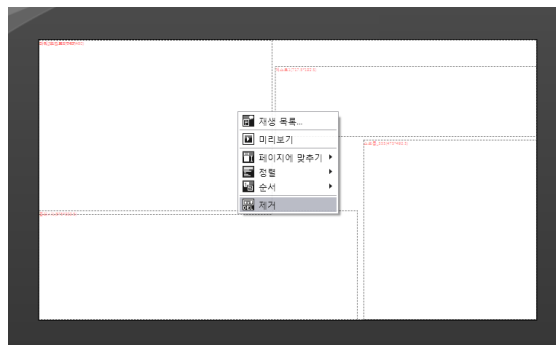
삭제: 선택한 컴포넌트를 삭제한다.

모두 선택: 모든 컴포넌트를 선택한다. (스크린 메뉴)

모두 지우기: 모든 컴포넌트를 지운다. (스크린 메뉴)

모든 아이템 레이아웃으로 복귀: 스크린 영역 밖으로 지정되어 보이지 않는 컴포넌트가 있다면 스크린 영역 안으로 불러온다.

확대/축소: 스크린 편집 창의 보기 비율을 변경한다.



[그림 7] 스크린 편집 창

스크린 디자인

i-Vision 2.0 스크린의 컴포넌트는 각각 컴포넌트마다 재생 목록이 존재한다. 재생 목록에 여러 콘텐츠를 추가한다면 스크린 한 장으로 역동적인 화면이 표현 가능하다.

다음은 스크린의 생성부터 각 컴포넌트의 사용법, 컴포넌트 재생 목록 관리 등에 대한 설명이다.

스크린 생성 및 저장

i-Vision 2.0의 응용 프로그램 메뉴의 새로 만들기를 클릭하면 새로운 스크린을 생성할 수 있다. 만약, 이미 열려 있는 스크린이 있다면 응용 프로그램 메뉴의 닫기를 수행하여 스크린을 닫고 수행하도록 한다.

새로 만들기를 수행하면 스크린 이름을 입력하고 너비와 높이를 입력하여 생성을 할 수 있다. 생성과 동시에 '{프로그램이 설치된 폴더}/DesignerData/{스크린 이름}'으로 스크린 파일이 생성된다.

i-Vision 2.0 디자이너는 스크린을 사용하기 위해서 i-Vision 2.0 디자이너를 종료하기 전에 수정된 스크린을 저장해야 한다. 저장을 수행하면 현재까지 수정된 내역을 위와 같이 지정된 폴더 안에 스크린 파일(.bin)로 저장한다. 단, 다른 이름으로 저장을 수행하면 임의의 폴더에 저장할 수 있으므로 알아 두자.

열기는 스크린을 닫은 후에 수행할 수 있으며, 열기를 수행하면 스크린 파일(.bin)을 선택할 수 있고 저장된 스크린을 불러 오게 된다.

[그림 8] 스크린 생성 창

컴포넌트 구성

기본 컴포넌트

i-Vision 2.0 디자이너에서 제공하는 기본 컴포넌트는 다음과 같다.



미디어 컴포넌트

동영상 재생을 담당하는 컴포넌트로서, 지원 가능한 포맷은 다음과 같다.

WMV: Windows Media Video files

MPEG: Moving Picture Experts Groups files

AVI: Audio Video Interleaving files.

※ 설치 시 기본적으로 통합 코덱을 설치를 권장하므로 위의 확장자의 동영상의 대부분의 포맷은 지원 가능하다.

재생 목록 창을 통해 하나 이상의 동영상을 추가해야 한다. 동영상의 재생 시간은 자동으로 추출하므로 재생 목록 리스트의 시간 주기를 따로 입력하는 수고를 덜 수 있다.



이미지 컴포넌트.

이미지 재생을 담당하는 컴포넌트로서, 지원 가능한 포맷은 다음과 같다.

JPG, PNG, GIF, BMP

재생 목록 창을 통해 하나 이상의 이미지를 추가해야 한다. 기본값으로 시간 주기가 무한대로 지정되어 있으므로, 시간 주기를 지정해줘야 한다.



오디오 컴포넌트

음악 파일 재생을 담당하는 컴포넌트로서, 지원 가능한 포맷은 다음과 같다.

MP3, WMA, OGG

재생 목록 창을 통해 하나 이상의 음악 파일을 추가해야 하며, MP3 는 자동으로 재생 시간을 추출하여 재생 목록 리스트의 시간 주기를 채운다. 다른 포맷은 따로 시간 주기를 입력해야 한다.

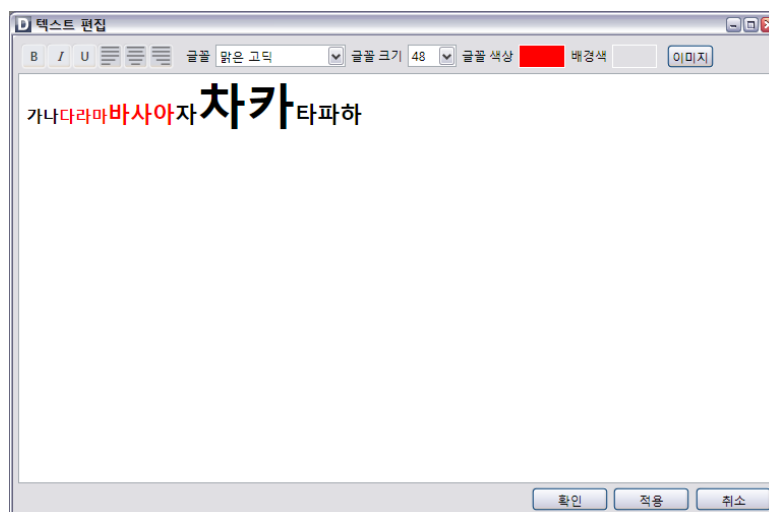


텍스트 컴포넌트

정지된 텍스트 재생을 담당하는 컴포넌트로서, 재생 목록 창을 통해 하나 이상의 텍스트를 생성할 수 있다. 이때 텍스트 편집 창을 통해 텍스트를 생성하게 된다.

텍스트 편집 창은 글꼴 스타일, 글꼴, 글꼴 크기, 글꼴 색상, 배경 색, 이미지 등의 다양한 기능을 사용할 수 있으며, [그림 9]와 같이 부분 적용이 가능하다.

텍스트 컴포넌트는 기본 시간 주기가 0 이므로, 재생 목록에 여러 개를 구성할 경우 재생 시간 리스트의 시간 주기를 설정해야 한다.



[그림 9] 텍스트 편집 창 사용 예



스크롤 텍스트 컴포넌트

흐름이 있는 텍스트 재생을 담당하는 컴포넌트로서, 재생 목록 창을 통해 하나 이상의 스크롤 텍스트를 생성할 수 있다. 이때 스크롤 텍스트 편집 창을 통해 스크롤 텍스트를 작성해야 한다.

스크롤 텍스트 편집 창의 주요 기능은 다음과 같다.

B 버튼: 전체 텍스트를 두껍게 한다.

I 버튼: 전체 텍스트의 기울기를 변경한다.

U 버튼: 전체 텍스트에 밑줄을 표시한다.

글꼴: 전체 텍스트의 글꼴을 변경한다.

글꼴 크기: 전체 텍스트의 크기를 변경한다.

글꼴 색상: 전체 텍스트 색상을 변경한다. 단색부터 그라디언트 색까지 다양하게 지원 가능하다. 기본 값은 검정색이다.

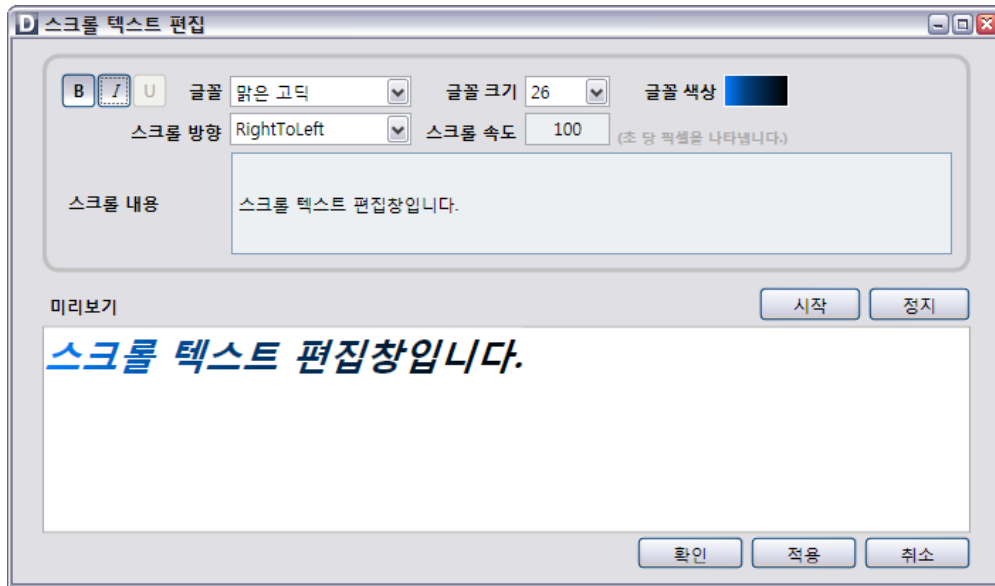
스크롤 방향: RightToLeft, LeftToRight, TopToBottom, BottomToTop 를 선택 가능하며, 순서대로 오른쪽에서 왼쪽으로, 왼쪽에서 오른쪽으로, 위에서 아래로, 아래에서 위로 전체 텍스트를 흐르도록 한다. 기본 값은 RightToLeft 이다.

스크롤 속도: 텍스트가 흐르는 속도를 표현한다. 초당 픽셀로 표현되며 기본 값은 100 이다.

스크롤 내용: 적용할 텍스트를 입력한다.

시작/정지: 미리 보기를 시작/정지한다.

스크롤 텍스트 컴포넌트는 기본 시간 주기가 0 이므로, 재생 목록에 여러 개를 구성할 경우 재생 시간 리스트의 시간 주기를 설정해야 한다.



[그림 10] 스크롤 텍스트 편집 창 사용 예



디지털 시계 컴포넌트.

화면의 해당 영역에 디지털 시계를 표출하는 컴포넌트로서, 재생 목록 창을 통해 하나 이상의 선택된 지역 시간을 표출할 수 있다. 사용 가능한 지역은 UTC-12 부터 UTC+13 까지 지원한다.

확장 컴포넌트

i-Vision 2.0 디자이너에서 제공하는 확장 컴포넌트는 다음과 같다.



플래시 컴포넌트

플래시 파일의 재생을 담당하는 컴포넌트로서, 재생 목록 창을 통해 하나 이상의 쿼타임 컴포넌트를 생성할 수 있다. 플래시 컴포넌트는 추가 시 기본 시간 주기가 0 이므로, 재생 목록에 여러 개를 구성할 경우 재생 시간 리스트의 시간 주기를 설정해야 한다.



파워포인트 컴포넌트

Microsoft Office 의 파워 포인트 파일 재생을 담당하는 컴포넌트로서, 재생 목록 창을 통해 하나 이상의 파워포인트 컴포넌트를 생성할 수 있다. 단, 파워포인트 컴포넌트는 Microsoft 파워포인트 2007 이 반드시 설치되어 있어야 사용 가능하다. 파워 포인트 컴포넌트는 기본 시간 주기가 0 이므로, 재생 목록에 여러 개를 구성할 경우 재생 시간 리스트의 시간 주기를 설정해야 한다.



쿼타임 컴포넌트

Apple 의 쿼타임 영상 재생을 담당하는 컴포넌트로서, 재생 목록 창을 통해 하나 이상의 쿼타임 컴포넌트를 생성할 수 있다. 단, 고 사양의 플레이어가 아니면 영상을 정상적으로 재생이 불가능하다.

쿼타임 컴포넌트가 지원 가능한 포맷은 다음과 같다.

MOV, HDMOV

쿼타임 컴포넌트는 재생 시간을 자동으로 추출하므로 재생 목록 리스트의 시간 주기를 따로 입력하는 수고를 덜 수 있다.



TV 컴포넌트

TV 튜너 장치를 통해 TV 재생을 담당하는 컴포넌트로서, TV 튜너 장치가 필요하다. 재생 목록 창을 통해 하나 이상의 채널을 추가할 수 있으며, 기본 시간 주기가 0 이므로, 재생 목록에 여러 개를 구성할 경우 재생 시간 리스트의 시간 주기를 설정해야 한다

실시간 컴포넌트



웹 컴포넌트

웹 컴포넌트는 여러 가지 방법으로 웹 페이지를 표출하는 컴포넌트이다. 웹 컴포넌트는 유효한 주소, 스크립트 또는 HTML 파일을 입력함으로써 실시간 제공된다. 기본 시간 주기가 0 이므로, 재생 목록에 여러 개를 구성할 경우 재생 시간 리스트의 시간 주기를 설정해야 한다. (단, 실시간으로 네트워크를 통해 웹 페이지를 제공받으므로 항상 인터넷이 활성화되어 있어야 한다.)



스트리밍 컴포넌트

실시간 동영상 재생을 담당하는 컴포넌트로서, 지원 가능한 주소 프로토콜은 MMS 프로토콜을 지원한다. 재생 목록 창을 통해 하나 이상의 MMS 주소를 추가할 수 있으며, 기본 시간 주기가 0 이므로, 재생 목록에 여러 개를 구성할 경우 재생 시간 리스트의 시간 주기를 설정해야 한다. (단, 실시간으로 네트워크를 통해 스트리밍 영상을 제공받으므로 항상 인터넷이 활성화되어 있어야 한다.)



RSS 컴포넌트

RSS 컴포넌트는 RSS 프로토콜을 따르는 URL 을 사용하며 실시간으로 텍스트를 가져오는 컴포넌트이다. RSS 컴포넌트를 스크롤 텍스트 컴포넌트와 동일하게 조작 가능하며 실제 텍스트 입력하는 박스에 RSS 주소를 입력하도록 제공된다. 기본 시간 주기가 0 이므로, 재생 목록에 여러 개를 구성할 경우 재생 시간 리스트의 시간 주기를 설정해야 한다. (단, 실시간으로 네트워크를 통해 RSS 를 제공받으므로 항상 인터넷이 활성화되어 있어야 한다.)



날씨 컴포넌트

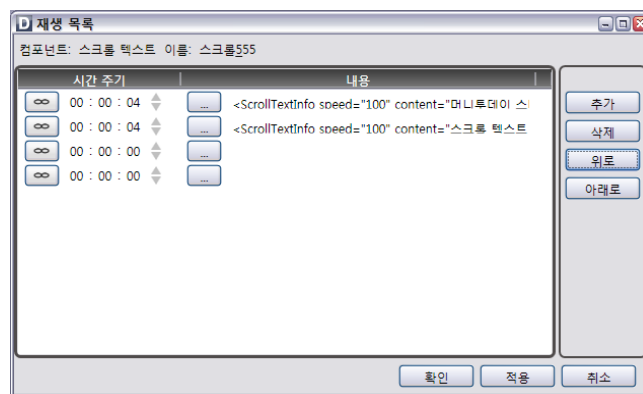
날씨 컴포넌트는 인터넷에 공개된 날씨 프로바이더를 사용하여 실시간으로 날씨를 표출하는 컴포넌트이다. 날씨 컴포넌트는 여러 개의 지역을 선택하여 설정할 수 있으며, 플레이어의 설정란에 체크를 할 경우, 플레이어에 설정된 지역의 날씨를 표출한다. 기본 시간 주기가 0 이므로, 재생 목록에 여러 개를 구성할 경우 재생 시간 리스트의 시간 주기를 설정해야 한다. (단, 실시간으로 웹을 통해 날씨 정보를 제공받으므로 항상 인터넷이 활성화되어 있어야 한다.)

컴포넌트 재생 목록

스크린의 각 컴포넌트는 콘텐츠의 재생 목록을 가지고 있어서, 컴포넌트가 재생이 될 때 순차적으로 이 재생 목록을 반복하여 콘텐츠를 재생하게 된다. 그러므로 각 컴포넌트마다 재생 목록을 구성하여 콘텐츠를 지정해 줘야 한다.

스크린 편집 창의 컴포넌트 영역을 더블 클릭하거나, 마우스 오른쪽 버튼 메뉴의 재생 목록을 클릭한 경우에 재생 목록을 수정할 수 있다.

재생 목록 창은 컴포넌트에 콘텐츠를 지정하는 기능을 한다. 재생 목록은 [그림 11]과 같이 여러 개의 콘텐츠를 구성할 수 있다. 실제로 컴포넌트 재생 시에 재생 목록은 처음 콘텐츠부터 시간 주기만큼 재생한 후에 다음 콘텐츠를 재생하게 된다.



[그림 11] 재생 목록 창

색 설정 창

i-Vision 2.0 디자이너에서 사용하는 모든 색상 선택은 [그림 28]과 같은 색 설정 창을 이용하게 된다.

색 설정 창에서는 단색, 그라디언트 브러시, 이미지 브러시를 제공하며, 상세한 기능은 다음과 같다.

이미지 브러시

이미지 열기: 이미지를 브러시로 선택한다. 지원 가능한 포맷은 JPG, BMP, PNG, GIF 이다.

타일: 이미지를 타일 형태로 배열한다.

수직 정렬: 이미지를 Top 또는 Bottom 을 기준으로 정렬한다.

수평 정렬: 이미지를 Left 또는 Right 를 기준으로 정렬한다.

스트레치: None, Uniform, UniformFill, Fill 로 나뉜다. 기본 값은 None 이며, 이 경우 이미지 원본 크기대로 보여 준다. 만약 Fill 을 선택하면 브러시의 크기에 맞춰 나타낸다.

단색/그라디언트 브러시

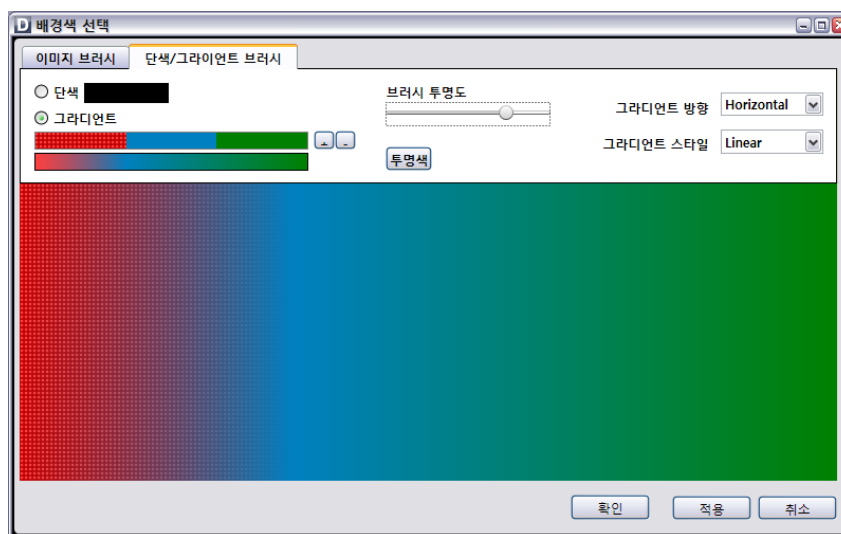
단색 선택: 단색을 선택한다. 옆에 색상 라벨을 더블 클릭하여 원하는 색상을 선택할 수 있다.

그라디언트 선택: 그라디언트를 선택한다. 이 경우 아래의 +버튼과 -버튼을 사용하여 그라디언트 색상 개수를 추가/제거할 수 있으며, 그라디언트 라벨을 더블 클릭하여 원하는 색상을 선택할 수 있다.

브러시 투명도: 선택한 색상의 투명도를 지정한다. 기본값은 투명도 없음이며, 왼쪽으로 갈수록 투명도가 높아 진다. 그라디언트가 선택된 경우, 추가된 색상 별로 클릭하여 투명도를 다르게 설정할 수 있다.

그라디언트 방향: 그라디언트가 선택된 경우만 사용 가능하며, Horizontal(수평), Vertical(수직)으로 나뉜다.

그라디언트 스타일: 그라디언트가 선택된 경우만 사용 가능하며, Linear(선형), Radial(원형)로 나뉜다.



[그림 12] 색 설정 창

설정

설정에서는 디자이너에서 사용하는 언어를 설정할 수 있다.

i-Vision 2.0 디자이너 언어 설정

툴바의 설정 > 언어 부분을 클릭하면 현재 관리되는 모든 언어를 보여주고 선택한 언어에 따라 i-Vision 2.0 디자이너의 언어가 변경된다. 단, i-Vision 2.0 디자이너를 다시 시작해야 한다.

i-Vision 2.0 매니저

i-Vision 2.0 매니저

i-Vision 2.0 매니저는, i-Vision 2.0 디자이너를 통해 만든 스크린을 사용자가 관리하는 플레이어에게 스케줄을 편성하거나 플레이어의 상태를 모니터링을 하는 도구이다.

시스템 요구 사항

하드웨어 요구 사항 및 운영체제, 소프트웨어 요구 사항은 다음과 같다.

하드웨어 요구 사항

하드웨어	요구 사항
CPU	Pentium® 4 이상
Memory	512 MB 이상
Video Card	DirectX9.0c 이상 H/W Acceleration Video Memory 128 MB 이상
HDD	1GB 이상

운영체제 및 소프트웨어 요구 사항

소프트웨어	요구 사항
운영체제	Windows XP SP 2 이상
프레임워크	.Net Framework 3.5 SP 1 이상

i-Vision 2.0 매니저 구성

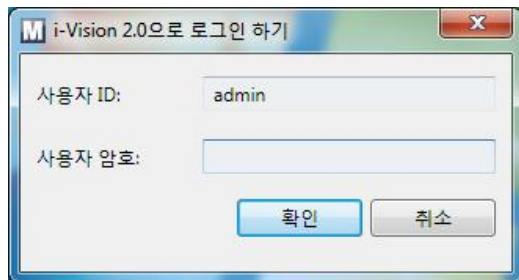
i-Vision 2.0 매니저의 로그인, 메뉴 및 화면 구성이 각각 어떠한 역할을 하는지에 대한 설명이다.

로그인

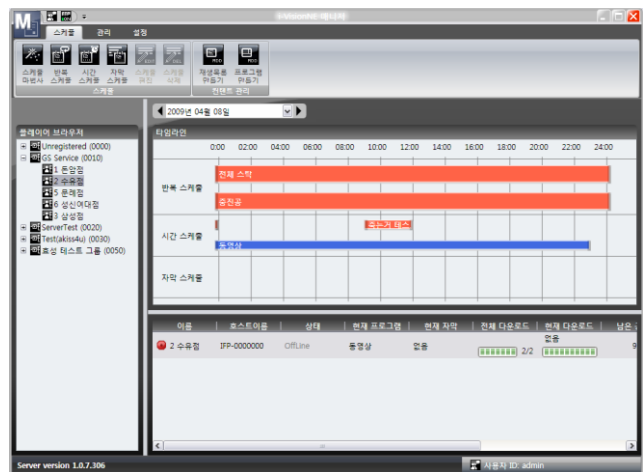
i-Vision 2.0 매니저를 시작하면 [그림 1] 로그인 화면이 나타나고 부여된 사용자 ID 를 통하여 접속 가능하다.

사용자 ID 와 사용자 암호를 입력하고 확인을 누르면 i-Vision 2.0 매니저의 기본 화면이 나타난다.

※ i-Vision NE 의 경우, 최초 설치 시 서버의 IP 주소를 물어보는 창이 나오는 데, i-Vision NE 서버가 설치된 고정 IP 를 한번만 지정해 주면 된다. 또한 로그인할 때, 기본 관리자 계정은 admin 이다.



[그림 1] 로그인 화면



[그림 2] i-Vision 2.0 매니저의 기본 화면 구성

응용프로그램 메뉴

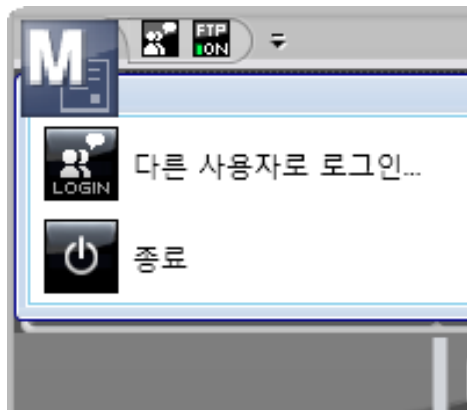
i-Vision 2.0 매니저의 좌측 상단 아이콘을 클릭하면 [그림 3]과 같은 메뉴를 사용할 수 있으며, 기능은 다음과 같다.



다른 사용자로 로그인: 사용자를 변경하여 i-Vision 2.0 매니저를 다시 로그인한다.



종료: i-Vision 2.0 매니저를 종료한다.



[그림 3] 응용 프로그램 메뉴

툴바

i-Vision 2.0 매니저는 Ribbon 스타일의 툴바를 제공한다. 툴바는 크게 스케줄, 관리, 설정으로 나뉘며 각각의 세부 내용은 다음과 같다.

스케줄 탭

스케줄 그룹



스케줄 마법사: 그룹 또는 플레이어에게 보다 쉽게 스케줄을 할 수 있도록 재생 목록 제작, 프로그램 제작 및 스케줄 적용을 마법사 형태로 제공한다.



반복 스케줄: 적용된 시간 스케줄이 없는 경우 재생하게 될 반복 스케줄을 플레이어 또는 그룹에 적용한다. (반복 스케줄은 반복 주기(초)동안 수행하고 다음 반복 스케줄을 수행한다.)



시간 스케줄: 재생될 시작 시간과 끝 시간을 설정하여 시간 스케줄을 플레이어 또는 그룹에 적용한다.



자막 스케줄: 텍스트로 이루어진 자막 스케줄을 플레이어 또는 그룹에 적용한다.



제어 스케줄: 볼륨 조정, 플레이어 켜기/끄기, 재 부팅, 전원 끄기와 같은 제어 스케줄을 플레이어 또는 그룹에 적용한다.





스케줄 편집: 적용된 스케줄의 설명 또는 적용 날짜, 반복 주기 등을 편집한다. (제어 스케줄 제외)




스케줄 삭제: 적용된 스케줄을 완전히 삭제한다.


컨텐츠 관리 그룹

 **재생목록 만들기:** i-Vision 2.0 디자이너로 생성된 스크린을 하나 이상 가진 재생 목록파일을 만든다. 이 파일은 프로그램 만들기에서 영역에 연결할 때 사용된다.


 **프로그램 만들기:** 실제 플레이어 화면의 영역을 나눌 수 있고 나눈 영역마다 재생 목록 만들기에서 만든 재생 목록을 연결하여 스케줄 가능한 프로그램 파일을 만든다.


템플릿 그룹


 **새로만들기:** 템플릿은 미리 제작되어 제공되는 템플릿 스크린에 사용자의 데이터(텍스트, 이미지, 동영상, 플래시)를 적용하여 새로운 스크린 파일로 제공하는 기능이며, 추가적으로 일회성 프로모션, 설문 조사 등의 기능을 지원하는 스크린을 만든다.


 **수정:** 템플릿 스크린을 수정하고자 할 때 사용한다.


관리 탭

 **플레이어 추가:** 선택한 그룹에 플레이어를 추가할 수 있으며, 고유한 플레이어 ID 를 설정할 수 있다. 이때, 설정된 플레이어 ID 를 통해 다른 PC 에 설치된 i-Vision 2.0 플레이어와 연동하므로 미리 생성을 해놓아야 한다.

 **플레이어 편집:** 선택한 플레이어를 편집하여 플레이어 ID 를 제외한 이름 또는 그룹을 변경한다.

 **플레이어 삭제:** 선택한 플레이어를 완전히 삭제한다.

 **그룹 추가:** 선택된 그룹의 하위 그룹을 추가한다. 그룹은 플레이어들을 포함하는 상위 개념으로 해당 그룹에 컨텐츠 서버 주소를 부여함으로써, 이 그룹에 속한 플레이어가 해당 컨텐츠 서버로 접속하여 컨텐츠를 요청하게 된다. (그룹 ID 는 실제로 그룹을 구분하는 요소이므로 중복될 수 없다.)

 **그룹 편집:** 그룹 ID 를 제외한 그룹 이름, 그룹의 다운로드 가능 시간 등을 편집한다.



그룹 삭제: 그룹을 삭제한다. (만약, 삭제한 그룹에 속한 플레이어 또는 그룹이 존재한다면 삭제할 수 없다.)



사용자 관리: 사용자를 생성/편집/삭제한다. 미리 정의된 역할을 선택할 수 있고, 관리할 그룹을 지정할 수 있다.

설정 탭



컨텐츠 서버 상태: 접속된 사용자에게 포함된 그룹의 컨텐츠 서버 활성 여부를 보여 준다.




언어: i-Vision 2.0 매니저의 언어를 변경한다.


- 반복스케줄:** 타임라인에 보여지는 반복스케줄을 표시/해제한다.
- 자막스케줄:** 타임라인에 보여지는 자막스케줄을 표시/해제한다.
- 시간스케줄:** 타임라인에 보여지는 시간스케줄을 표시/해제한다.
- 제어스케줄:** 타임라인에 보여지는 제어스케줄을 표시/해제한다.

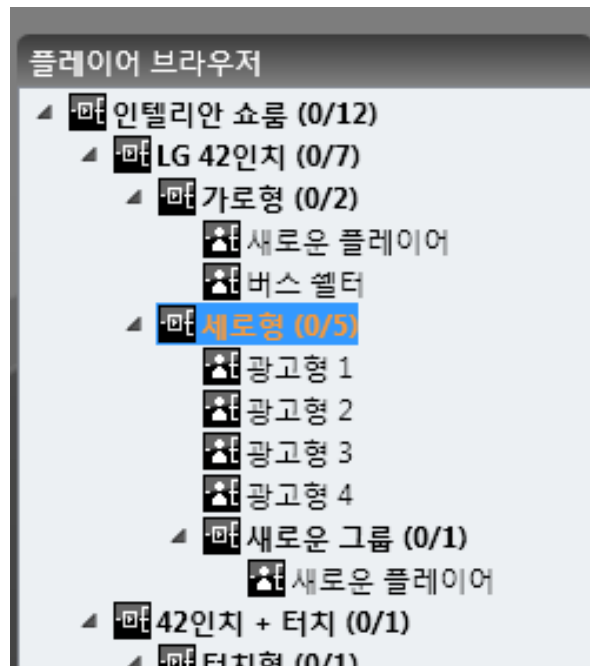
플레이어 브라우저

플레이어 브라우저에서는 접속한 사용자의 권한에 따라 제한된 그룹과 플레이어만 나타나며, 마우스 오른쪽 버튼을 눌러 나타나는 메뉴를 통해 선택한 그룹 또는 플레이어 및 스케줄을 관리할 수 있다.

플레이어 브라우저 아이콘과 상세 설명

 그룹임을 표시하며, 캡션은 '그룹 이름 (온라인 플레이어/모든 하위 플레이어)'으로 표현된다.

 플레이어임을 표시하며, 캡션은 '플레이어 이름'으로 표현된다.



[그림 4] 플레이어 브라우저

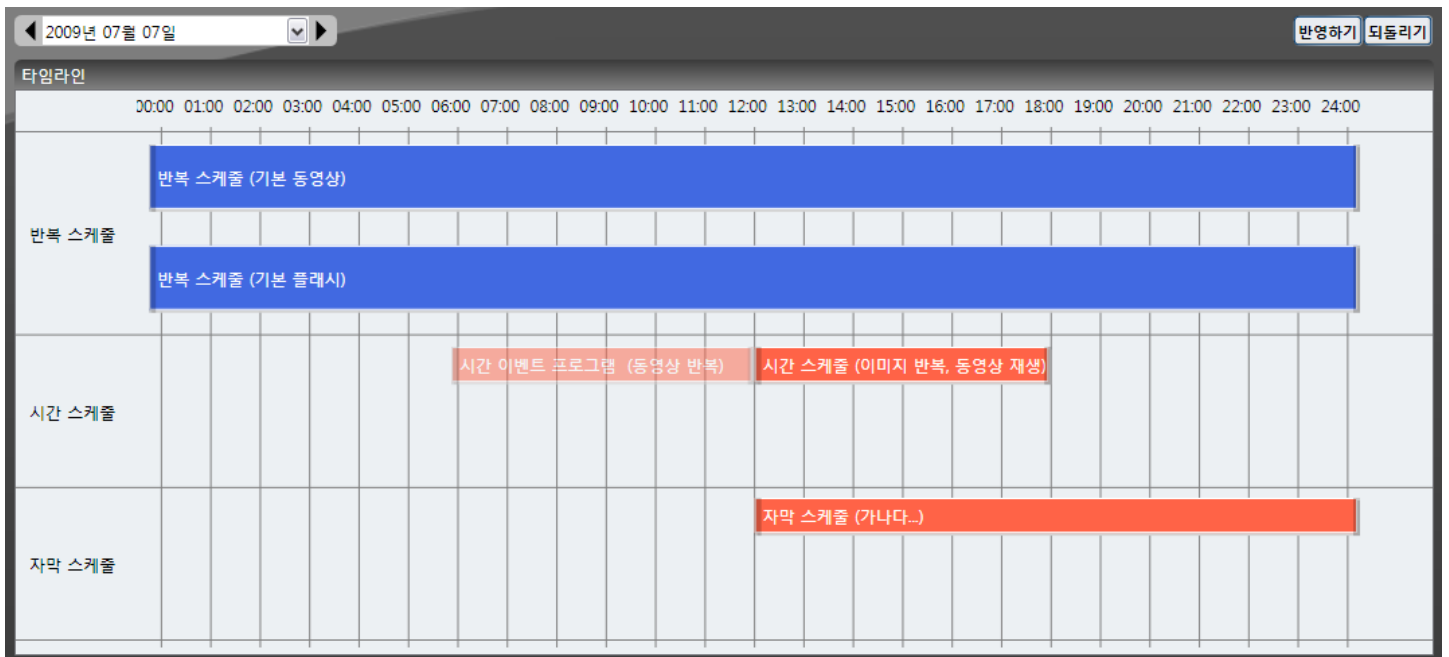
타임라인

타임라인에서는 플레이어 브라우저에서 선택한 그룹 또는 플레이어의 스케줄을 좌측 상단에 있는 날짜의 0시부터 24시까지 한 눈에 볼 수 있다.

타임라인에서는 플레이어 브라우저와 동일하게 마우스 오른쪽 버튼을 통한 메뉴를 동일하게 제공한다. 또한, 마우스를 사용한 Drag&Drop 기능을 지원하여 쉽게 반복 스케줄의 순서를 변경하고, 시간 스케줄 또는 자막 스케줄의 적용된 시간 이동 및 조정이 가능하다. 그리고 현재 플레이어 브라우저에서 선택한 그룹이나 플레이어의 스케줄 다운로드 상태를 색상을 통해 알 수 있다. 예를 들어, [그림 5]와 같이 투명하게 표시된 스케줄은 아직 해당 플레이어나 그룹에 다운로드가 완료되지 않은 스케줄임을 표시한다. 스케줄에 대해 보다 자세한 정보를 보고 싶으면 해당 스케줄마다 툴팁을 제공하니 툴팁을 확인한다. 스케줄의 색상에는 다음과 같은 의미를 내포한다. 파란색 스케줄은 선택한 플레이어에 적용된 스케줄이며, 주황색 스케줄은 관리 그룹에 속한 그룹 스케줄임을 표시한다. 검정색 스케줄은 관리 그룹보다 상위의 그룹 스케줄임을 표시한다.

※ 단, 드래그를 통해 변경된 스케줄의 적용은 우측상단의 반영하기 또는 되돌리기를 통해 적용되므로 변경 시에 반영하기를 수행해야 한다.

※ 그룹 스케줄을 삭제하면 모든 플레이어의 해당 그룹 스케줄이 삭제되므로 주의해야 한다.



[그림 5] 적용된 타임 라인

플레이어 상태 리스트

우측 하단에 존재하는 리스트에서는 플레이어 브라우저에서 선택한 그룹에 속한 모든 플레이어 또는 선택한 플레이어의 상태 정보를 자세히 볼 수 있도록 실시간으로 갱신한다.

상태 정보의 항목은 다음과 같다.

이름: 플레이어의 이름을 나타낸다.

호스트 이름: 플레이어가 할당되어 있는 로컬 컴퓨터 이름을 나타낸다.

상태: 해당 플레이어의 접속 여부를 Online/Offline 으로 나타낸다.

현재 프로그램: 현재 재생하고 있는 시간 스케줄 또는 반복 스케줄의 이름을 나타낸다. (만약 제어스케줄에서 플레이어 종료 스케줄을 내린 경우 PLAYER OFF 로 표시된다.)

현재 자막: 현재 재생하고 있는 자막 스케줄을 나타낸다. (만약 제어스케줄에서 플레이어 종료 스케줄을 내린 경우 PLAYER OFF 로 표시된다.)

전체 다운로드: 다운받아야 할 스케줄의 개수를 나타낸다.

현재 다운로드: 다운로드를 진행하고 있는 스케줄의 다운로드 진행률과 상태를 나타낸다.

남은 공간: 플레이어가 설치된 저장소의 남은 용량을 나타낸다.

접속 시간: 플레이어가 끊기지 않고 접속된 시간을 분단위로 나타낸다.

CPU 사용률: 현재 플레이어의 CPU 사용률의 정도를 나타낸다.

메모리 사용률: 현재 플레이어의 메모리 사용률의 정도를 나타낸다.

버전: 구동하고 있는 플레이어의 버전을 나타낸다.

이름	호스트이름	상태	현재 프로그램	현재 자막	전체 다운로드	현재 다운로드	남은 공간	접속 시간	CPU 사용률	메모리 사용률	버전
하이프라자_01	IFP-0000000	OffLine	동1 이4	자막스케줄		없음	25.14 GB	00:02:00	0 %	0 %	1.1.9.362
하이프라자_02	IFP-0024486	OnLine	교통정보	없음		MBN_RollingTy1	19.51 GB	15:37:00	11 %	85 %	1.1.11.364

[그림 6] 플레이어의 상태 리스트

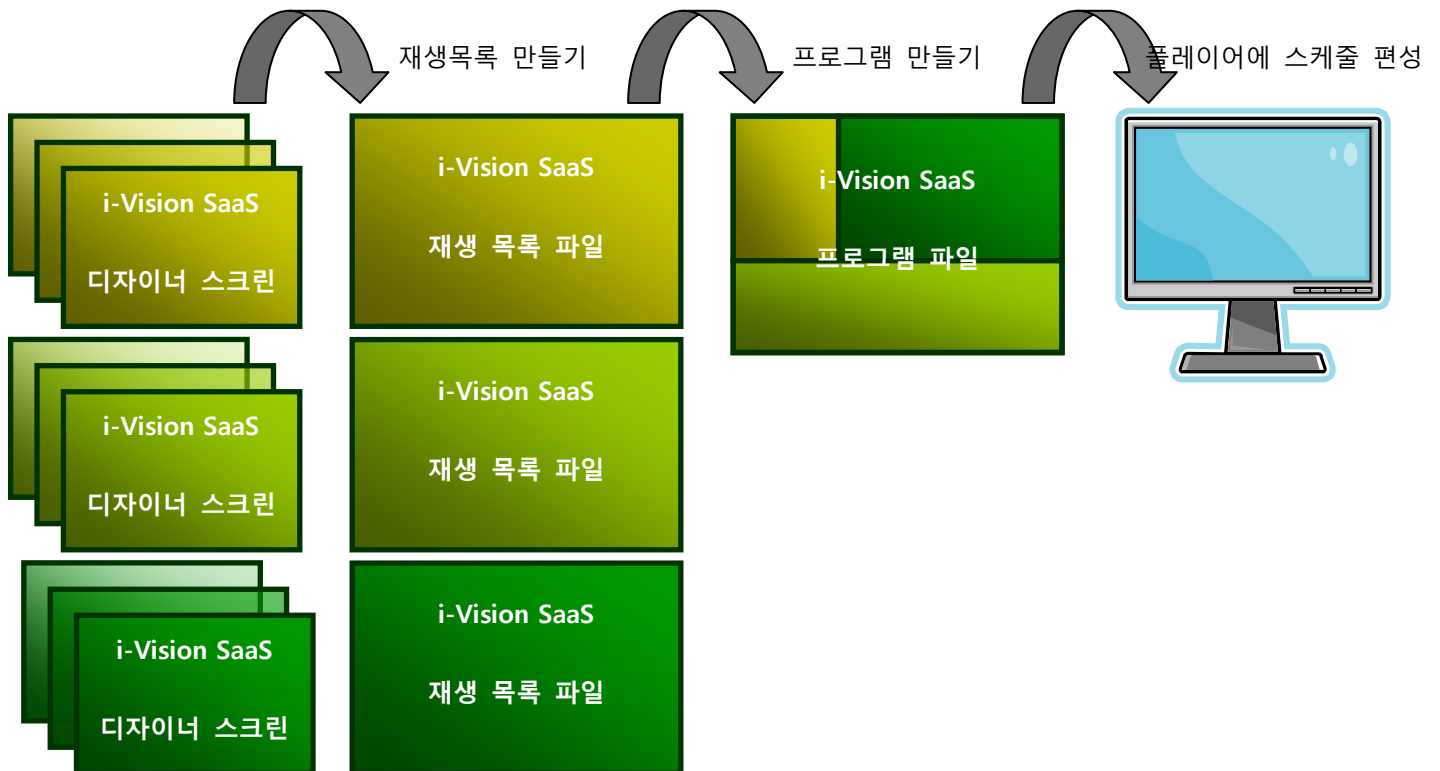
스케줄

i-Vision 2.0 매니저의 주된 작업 중 하나는 플레이어에게 스케줄을 편성하는 업무이다. 스케줄을 편성하기 앞서 현재 i-Vision 2.0 의 화면 배치 방식과 i-Vision 2.0 에서 사용하는 화면에 관한 용어의 설명이다.

스크린: 스크린은 i-Vision 2.0 디자이너를 통해 콘텐츠를 배치 및 구성한 상태를 스크린이라고 한다. (i-Vision 2.0 디자이너에서 확장자 .bin 형태로 저장할 수 있다.)

재생목록: 재생목록은 다수의 스크린들을 순차적으로 배치한 상태를 말하고, i-Vision 2.0 매니저에서 재생목록 만들기를 통해 생성할 수 있으며, 확장자 .ipl 형태로 저장된다.

프로그램: 프로그램은 최종 화면에 표현될 배치를 말한다. 화면이 [그림 7]과 같이 분할 가능하고 분할된 부분마다 재생목록을 지정해야 한다. 저장된 파일은 확장자 .ipr 형태로 저장되며 i-Vision 2.0 매니저에서 이 파일을 지정하여 스케줄을 편성할 수 있다.



[그림 7] i-Vision 2.0 디자이너 스크린, 재생 목록, 프로그램, 플레이어간의 관계

이렇게 [그림 7]과 같이 프로그램 만들기를 통해 만들어진 프로그램은 관리자 로컬 PC에 파일로 저장되며, 언제든지 재사용이 가능하다. 또한, 프로그램은 i-Vision 2.0 매니저의 시간 스케줄, 반복 스케줄을 통해 그룹 또는 플레이어에게 스케줄을 할 수 있다. 시간 스케줄과 반복 스케줄의 차이는 다음과 같다.

반복 스케줄: 반복 스케줄은 프로그램이나 스크린을 반복 주기를 지정하여 여러 개의 반복 스케줄을 순차적으로 재생하는 스케줄을 말한다. 여러 개의 반복 스케줄을 편성할 수 할 수 있으며, 재생 우선 순위는 타임라인의 순서에 따라 결정된다. 우선순위는 Drag&Drop을 통해 변경이 가능하다.

시간 스케줄: 시간 스케줄은 프로그램이나 스크린을 시작 시간과 끝 시간을 지정하여 재생을 예약하는 기능이다. 시간 스케줄은 그룹에 적용된 스케줄보다 플레이어에 적용된 스케줄이 재생 우선 순위가 높으며, 반복 스케줄 보다 재생 우선 순위가 높다.

자막 스케줄: 자막 스케줄은 텍스트 에디터를 통해 작성된 자막을 시작 시간과 끝 시간을 지정하여 재생을 예약하는 기능으로써, 편성된 자막은 i-Vision 2.0 플레이어 하단에 표출된다.

제어 스케줄: 제어 스케줄은 선택된 그룹이나 플레이어에 볼륨조절, 플레이어 켜기/끄기, 재 부팅, 파워 끄기와 같은 제어 명령을 편성하는 기능이다. 제어스케줄의 편성은 즉시 적용되도록 구성하거나 시간을 예약하여 편성이 가능하다.

다음은 스케줄 편성 및 관리에 대한 설명이다.

재생목록 만들기

재생목록은 단순히 재생의 순서를 정하며 한 영역에 포함될 스크린의 재생 목록을 나타낸다.

툴바에서 재생 목록 만들기를 클릭한 후, 새로 만들기를 클릭하면 추가 버튼이 활성화된다. 추가버튼을 사용하여 재생할 스크린의 개수만큼 추가한 후, 추가된 박스의 [...] 버튼을 사용하여 이미 만들어진 스크린을 지정할 수 있다. 목록이 완성되면 재생 버튼을 눌러 확인을 해보고 저장하기 버튼을 사용하여 재생 목록을 저장한다. (저장된 파일은 확장자 .ipl 로 저장된다.)

※ 한 스크린의 재생 시간은 무조건 0 초보다 커야 한다.

※ 재생 목록은 프로그램의 화면 분할 개수만큼 생성해야 한다.

재생목록 만들기의 기능은 다음과 같다.

새로 만들기: 재생 목록을 초기화한다.

불러오기: 이미 저장된 재생 목록을 선택하여 불러온다.

저장하기: 수정된 재생 목록을 저장한다.

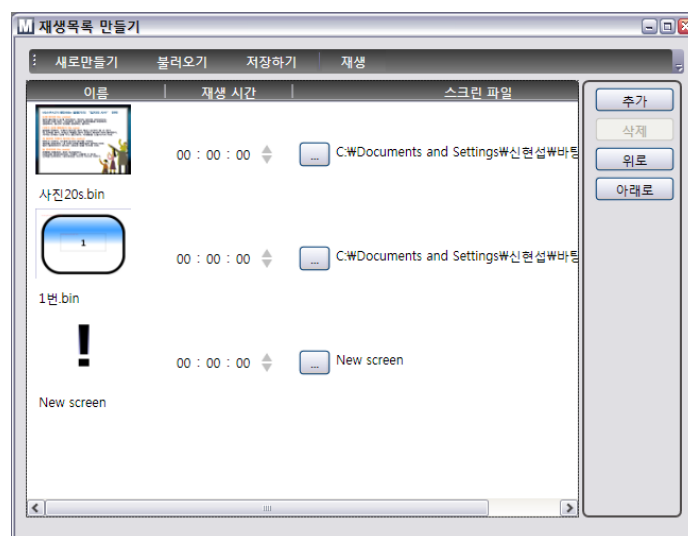
재생: 현재 재생 목록을 사용하여 스크린 미리 보기를 수행한다.

추가: 재생 목록에 빈 재생 목록 아이템을 추가한다.

삭제: 선택된 재생 목록 아이템을 삭제한다.

위로: 선택된 재생 목록 아이템의 순서를 위로 올린다.

아래로: 선택된 재생 목록 아이템의 순서를 아래로 내린다.



[그림 8] 재생목록 만들기를 사용한 예

프로그램 만들기

프로그램 만들기에서 화면 분할 기능을 사용하면, 플레이어에 재생되는 화면이 원하는 형태로 분할이 가능하고 각각 분할마다 재생목록 만들기를 통해 만든 각각의 재생목록대로 재생이 가능하다.

프로그램의 화면을 분할하는 방법은, 툴바에서 프로그램 만들기를 클릭한 후 새로 만들기를 클릭한다. 그러면 [그림 9]와 같이 새로운 프로그램 만들기 창이 나타난다. 플레이어의 해상도를 설정하고 템플릿을 통해 화면 배치를 선택한다. 확인을 클릭하면 프로그램 창의 화면 배치가 변경된다. 분할 경계를 마우스 드래그를 통해 영역 비율을 조정할 수 있다. 각각의 분할된 부분을 마우스 왼쪽 버튼을 더블 클릭하거나 선택한 후 [...] 버튼을 클릭하면 재생 목록 파일(.ipl)을 지정할 수 있다. 모두 지정한 후 저장을 클릭하면 확장자(.ipr) 형식으로 저장할 수 있다.

※ 분할된 부분에 재생 목록을 지정하지 않으면 플레이어에서 지정하지 않은 부분이 검은 화면으로 나타난다.

프로그램 만들기의 기능은 다음과 같다.

새로 만들기: 프로그램을 초기화한다.

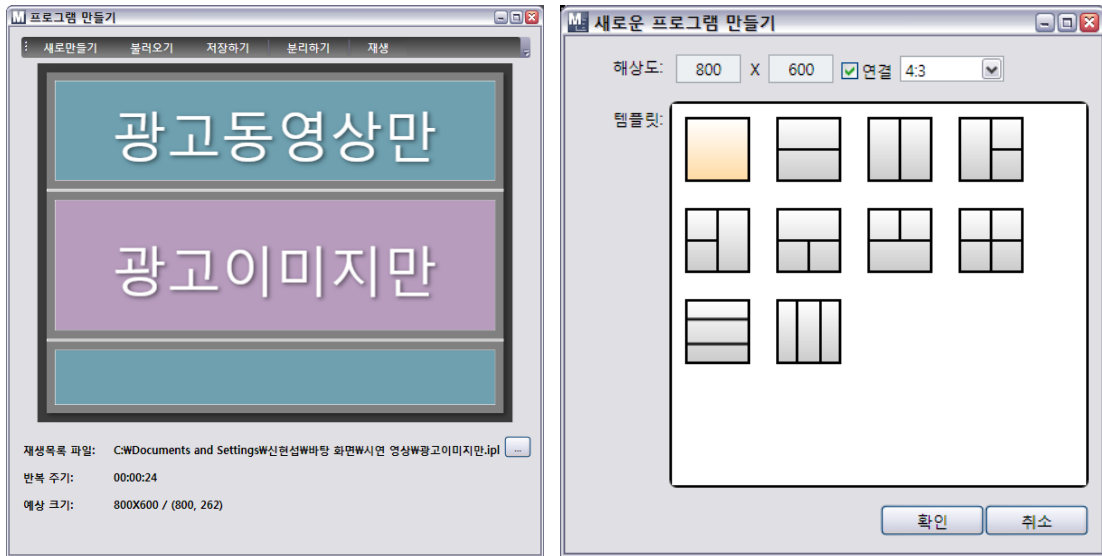
불러오기: 이미 저장된 프로그램을 선택하여 불러온다.

저장하기: 수정된 프로그램을 저장한다.

분리하기: 분리하기를 클릭하면 현재 선택된 부분이 4 등분 된다. 등분은 아래 행과 열 개수를 조정하여 변경할 수 있다.

병합하기: 분할된 부분 가운데 회색 부분을 클릭하면 전체가 선택이 된다. 이때 병합하기를 클릭하면 다시 하나의 분할로 변경된다.

재생: 현재 프로그램의 미리 보기를 수행한다.



[그림 9] 프로그램 만들기와 새로 만들기 창의 예

반복 스케줄 편성 및 변경, 삭제

반복 스케줄은 프로그램이나 스크린을 반복 주기를 지정하여 여러 개의 반복 스케줄을 순차적으로 재생하는 스케줄을 말한다. 만약, 한 플레이어에 반복 주기가 5 초인 반복 스케줄과 반복 주기가 10 초인 반복 스케줄을 적용했다면, 우선 순위에 따라 반복주기가 5 초인 스케줄을 재생 후 다음 반복 주기인 10 초 스케줄을 재생하고 재생이 완료되면 다시 처음 반복 스케줄을 재생하게 된다.

반복 스케줄을 적용하기 위해서는 툴바에서 반복 스케줄을 클릭한 후, 스케줄 이름을 입력하고 적용 대상을 선택한다. (적용 대상은 체크를 통해 다중으로 적용 가능하다.) 프로그램을 클릭하여 스크린 또는 프로그램 파일을 선택하면 반복 주기를 입력할 수 있다. 설정을 마친 후 확인을 클릭하면 콘텐츠를 업로드하고 타임라인에 스케줄이 반영된다.

※ 반복 주기 설정은 프로그램을 선택하면 프로그램에서 자동으로 반복 주기를 예측하여 설정하기 때문에 반드시 프로그램을 선택한 후 변경해야 한다.

반복 스케줄을 변경하기 위해서는 타임라인에서 편집할 반복 스케줄을 선택하고 툴바의 스케줄 편집을

클릭하거나 마우스 오른쪽 버튼을 눌러 메뉴를 활용하면 된다. 편집 창에서 변경할 수 있는 항목은 스케줄 이름, 반복 주기만 가능하다.

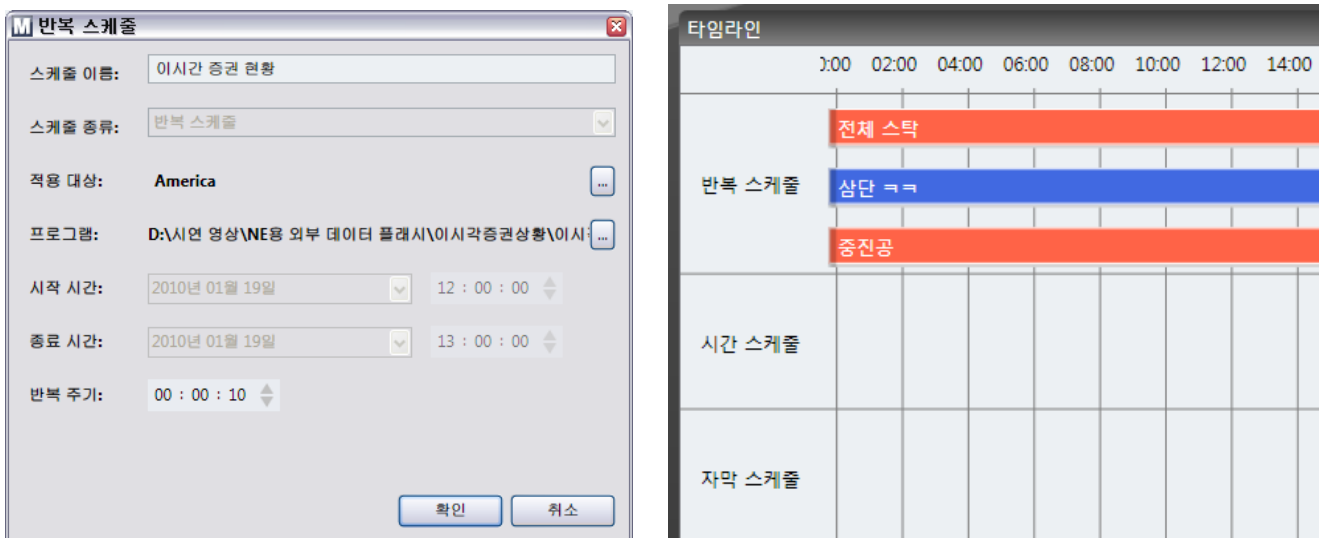
반복 스케줄을 삭제하기 위해서는 타임라인에서 삭제할 반복 스케줄을 선택하고 툴바의 스케줄 삭제를 클릭하거나 마우스 오른쪽 버튼을 눌러 메뉴를 활용하면 된다.

※ 그룹 스케줄(붉은 색 스케줄)인 경우 삭제를 수행하면 모든 그룹 내의 플레이어에게 적용되니 주의해야 한다.

재생 우선 순위는 생성 순으로 결정되며 타임라인에서 Drag&Drop 을 통해 변경 가능하다. Drag&Drop 을 통해 순서를 변경한 후 타임라인 우측 상단의 반영하기 버튼을 클릭하면 우선 순위가 해당 플레이어 또는 그룹에 적용된다.

※ 반복 스케줄의 우선순위를 변경하면 그룹 내의 모든 플레이어에게 통보가 되므로 주의해야 한다.

※ 반복 스케줄은 시간의 개념이 없기 때문에 Drag&Drop 을 통한 시간 조정은 불가능하다.



[그림 10] 반복 스케줄과 반복 스케줄 적용 예

시간 스케줄 편성 및 변경, 삭제

시간 스케줄은 프로그램이나 스크린을 시작 시간과 끝 시간을 지정하여 재생을 예약하는 기능이다. 시간 스케줄은 그룹에 적용된 스케줄보다 플레이어에 적용된 스케줄이 재생 우선 순위가 높으며, 반복 스케줄보다 재생 우선 순위가 높다. 또한, 시간 스케줄은 중복되는 시간 대에 적용할 수 없으나 그룹 스케줄과 플레이어 스케줄 간에는 중복이 가능하다. 이 경우 플레이어 스케줄이 그룹 스케줄보다 우선 재생된다.

시간 스케줄을 편성하기 위해서는 툴바에서 시간 스케줄을 클릭한 후, 스케줄 이름을 입력하고 적용 대상을 선택한다. (적용 대상은 체크를 통해 다중으로 적용 가능하다.) 프로그램을 클릭하여 스크린 또는 프로그램 파일을 선택하면 시작 시간과 끝 시간을 설정할 수 있다. 또한, 시간 스케줄은 시작 시간과 종료 시간을 설정하고 반복 패턴을 통해 매일, 요일 별, 매달 정해진 날짜 패턴으로 반복이 가능하다. 편성이 끝나면 창이 닫히고, 타임라인에 적용한 스케줄이 표시된다.

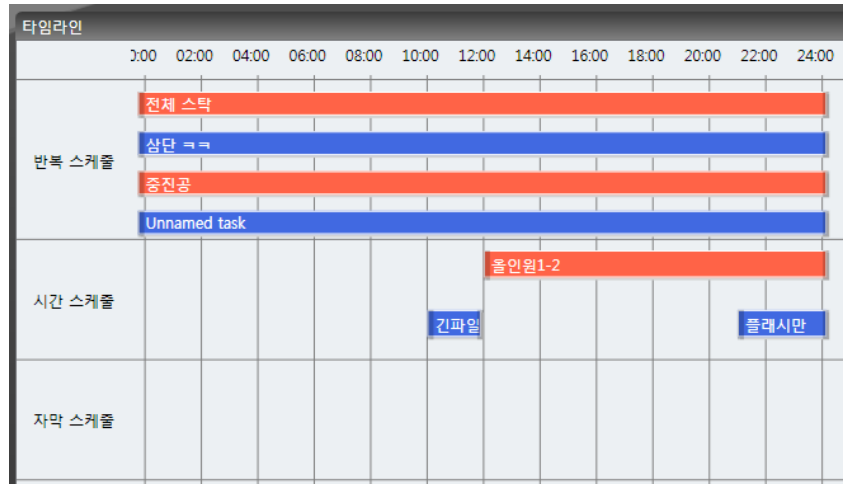
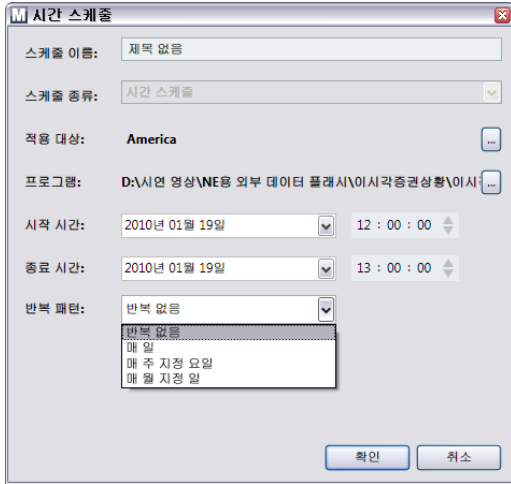
시간 스케줄을 변경하기 위해서는 타임라인의 편집할 시간 스케줄을 선택하고 툴바의 스케줄 편집을 클릭하거나 마우스 오른쪽 버튼을 눌러 메뉴를 활용하면 된다. 편집 창에서 변경할 수 있는 항목은 스케줄 이름, 시작 시간과 끝 시간만 가능하다.

시간 스케줄을 삭제하기 위해서는 타임라인의 삭제할 시간 스케줄을 선택하고 툴바의 스케줄 삭제를 클릭하거나 마우스 오른쪽 버튼을 눌러 메뉴를 활용하면 된다.

※ 그룹 스케줄(주황색 또는 검정색 스케줄)인 경우 삭제를 수행하면 모든 그룹 내의 플레이어에게 적용되니 주의해야 한다.

재생 우선 순위는 모든 반복 스케줄보다 시간 스케줄이 우선이며, 그룹 시간 스케줄보다 플레이어 시간 스케줄이 우선 재생된다.

타임라인에서는 Drag&Drop 을 통해 시간 대를 변경할 수 있다. 시간 대를 변경한 후 타임라인 우측 상단의 반영하기 버튼을 클릭하면 우선 순위가 해당 플레이어 또는 그룹에 적용된다.



[그림 11] 시간 스케줄과 시간 스케줄 적용 예

자막 스케줄 편성 및 변경, 삭제

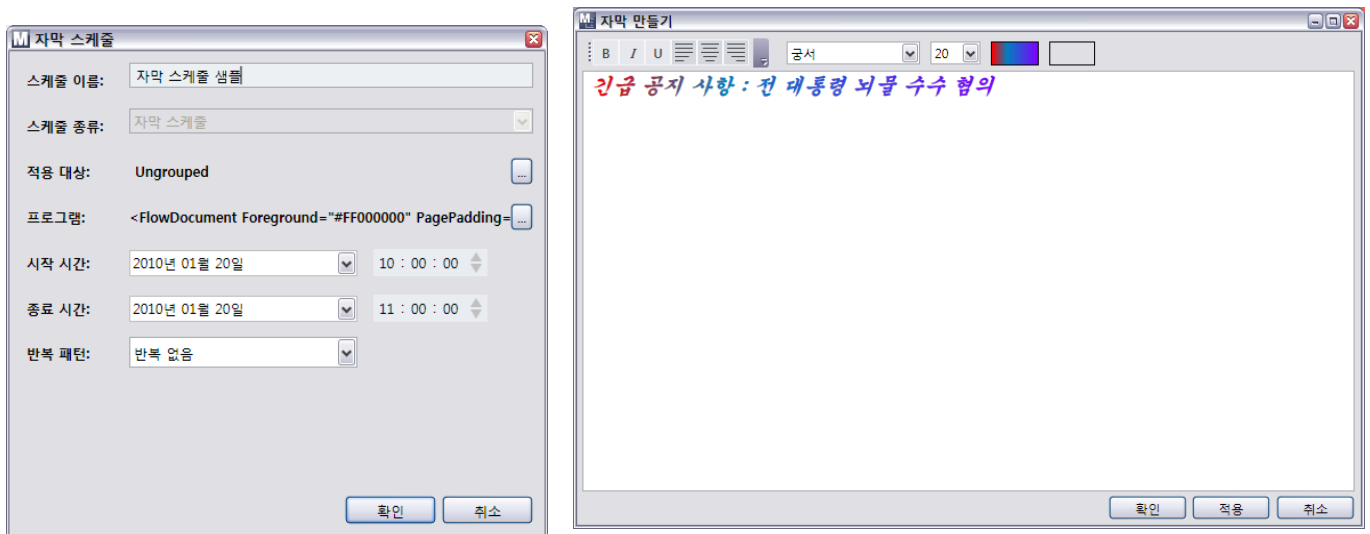
자막 스케줄은 텍스트 에디터를 통해 작성된 자막을 시작 시간과 끝 시간을 지정하여 재생을 예약하는 기능이다.

자막 스케줄을 편성하기 위해서는 툴바에서 자막 스케줄을 클릭한 후, 스케줄 이름을 입력하고 적용 대상을 선택한다. (적용 대상은 체크를 통해 다중으로 적용 가능하다.) 프로그램을 클릭하면 자막 만들기 창이 나타나고 텍스트를 입력할 수 있다. 자막 생성을 마치면 시작 시간과 끝 시간을 설정할 수 있다. 또한, 자막 스케줄은 시작 시간과 종료 시간을 설정하고 반복 패턴을 통해 매일, 요일 별, 매달 정해진 날짜 패턴으로 반복이 가능하다. 설정을 모두 마친 후 확인을 클릭하면 콘텐츠를 업로드하고 타임라인에 스케줄이 반영된다.

※ 자막은 플레이어 화면 하단에 오른쪽에서 왼쪽으로 흘러가게 된다. 속도는 조정이 불가능하다.

자막 스케줄을 변경하기 위해서는 타임라인의 편집할 자막 스케줄을 선택하고 툴바의 스케줄 편집을 클릭하거나 마우스 오른쪽 버튼을 눌러 메뉴를 활용하면 된다. 편집 창에서 변경할 수 있는 항목은 스케줄 이름, 시작 시간과 끝 시간만 가능하다.

자막 스케줄을 삭제하기 위해서는 타임라인의 삭제할 자막 스케줄을 선택하고 툴바의 스케줄 삭제를 클릭하거나 마우스 오른쪽 버튼을 눌러 메뉴를 활용하면 된다.



[그림 12] 자막 스케줄과 자막 만들기 창

제어 스케줄 편성 및 삭제

제어 스케줄은 정해진 제어 명령을 통해 플레이어에게 즉시 또는 시작 시간을 지정하여 예약할 수 있는 기능이다.

제어 스케줄을 편성하기 위해서는 툴바에서 제어 스케줄을 클릭한 후, 적용대상을 선택한다. (적용 대상은 체크를 통해 다중으로 적용 가능하다.) 프로그램에서 사용할 제어 명령을 선택한다. 제어 명령의 종류 및 내용은 아래와 같다.

재부팅: 해당 컴퓨터가 재 부팅 작업을 수행한다.

전원 끄기: 해당 컴퓨터가 컴퓨터 종료 작업을 수행한다.

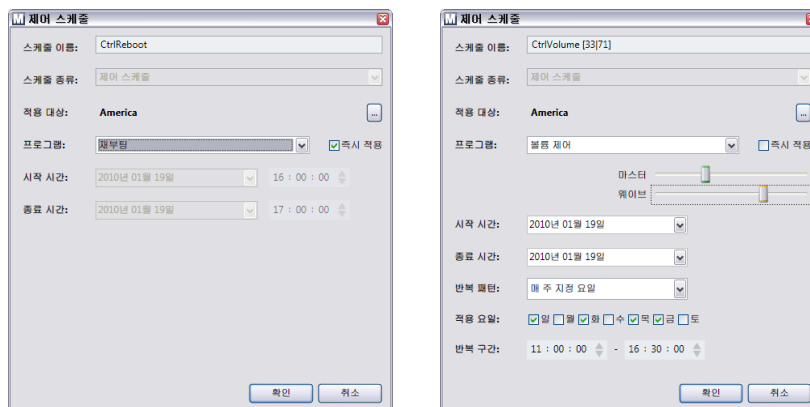
플레이어 켜기: 해당 i-Vision 2.0 플레이어를 시작한다.

플레이어 끄기: 해당 i-Vision 2.0 플레이어를 종료한다.

볼륨제어: 해당 컴퓨터에 볼륨을 원하는 수치로 조절한다. 수치는 슬라이더를 통해 전체 볼륨과 WAVE 볼륨을 나눠 조절이 가능하다.

제어 프로그램을 선택한 뒤 즉시 스케줄이 적용되도록 하려면 즉시적용 체크박스에 체크를 하도록 하고, 시간을 예약하거나 반복 기능을 사용하기 위해서는 체크박스의 체크를 해제하도록 한다. 즉시적용을 하지 않는 상태에서는 시간 스케줄 또는 자막스케줄과 마찬가지로 반복 패턴을 통해 매일, 요일 별, 매달 정해진 날짜 패턴으로 반복이 가능하다. 설정을 모두 마친 후 확인을 누르면 타임라인에 스케줄이 반영된다.

제어 스케줄은 변경이 불가능하며, 제어 스케줄을 삭제하기 위해서는 타임라인에서 삭제할 제어 스케줄을 선택하고 툴바의 스케줄 삭제를 클릭하거나 마우스 오른쪽 버튼을 눌러 메뉴를 활용하면 된다.



[그림 13] 제어 스케줄의 사용 예

템플릿

템플릿은 미리 제작되어 제공되는 템플릿 스크린에 사용자의 데이터(텍스트, 이미지, 동영상, 플래시)를 적용하여 새로운 스크린 파일로 제공하는 기능이며, 추가적으로 일회성 프로모션, 설문 조사 등의 기능을 지원한다.

생성 및 수정

i-Vision 2.0 매니저의 템플릿은 툴바의 스케줄 탭에서 사용 가능하며 각 기능의 내용은 다음과 같다.

새로 만들기: 템플릿을 이용하여 템플릿을 적용한 스크린을 새로 만든다.

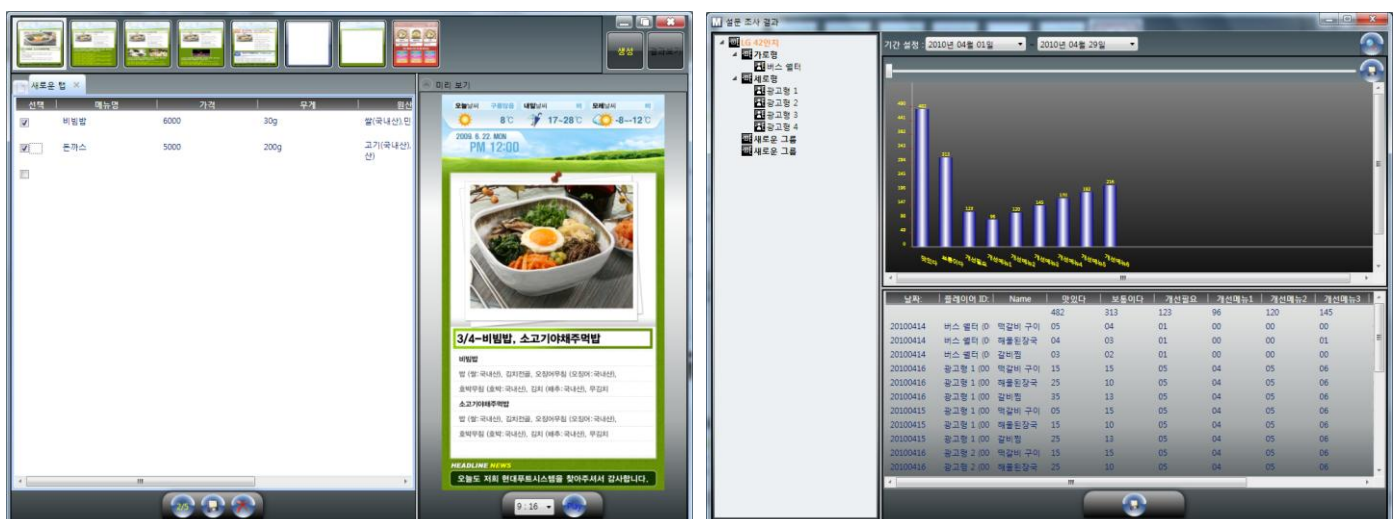
수정: 템플릿 템플릿이 적용된 스크린을 수정한다.

※ 단, 수정은 템플릿으로 제작된 스크린 파일만 가능하다.

설문 결과 확인

i-Vision 2.0 매니저의 설문 결과를 사용하기 위해서는 제공되는 템플릿 중에 설문 조사가 가능한 템플릿을 이용하여 스크린을 제작한 후 해당 스크린을 이용하여 스케줄을 편성한다. 해당 플레이어에서 조사된 설문 결과는 일정 주기로 서버에 전송되며, i-Vision 2.0 매니저에서 설문 결과 확인 기능을 통해 확인이 가능하다. 설문 결과는 데이터 별, 그룹 또는 플레이어 별, 기간 별로 세분화하여 확인할 수 있다.

※ 단, 설문조사 템플릿이 아닌 경우에는 설문 조사 버튼이 비활성화 상태입니다.



[그림 14] 템플릿 생성 창과 설문 결과 확인 창

관리

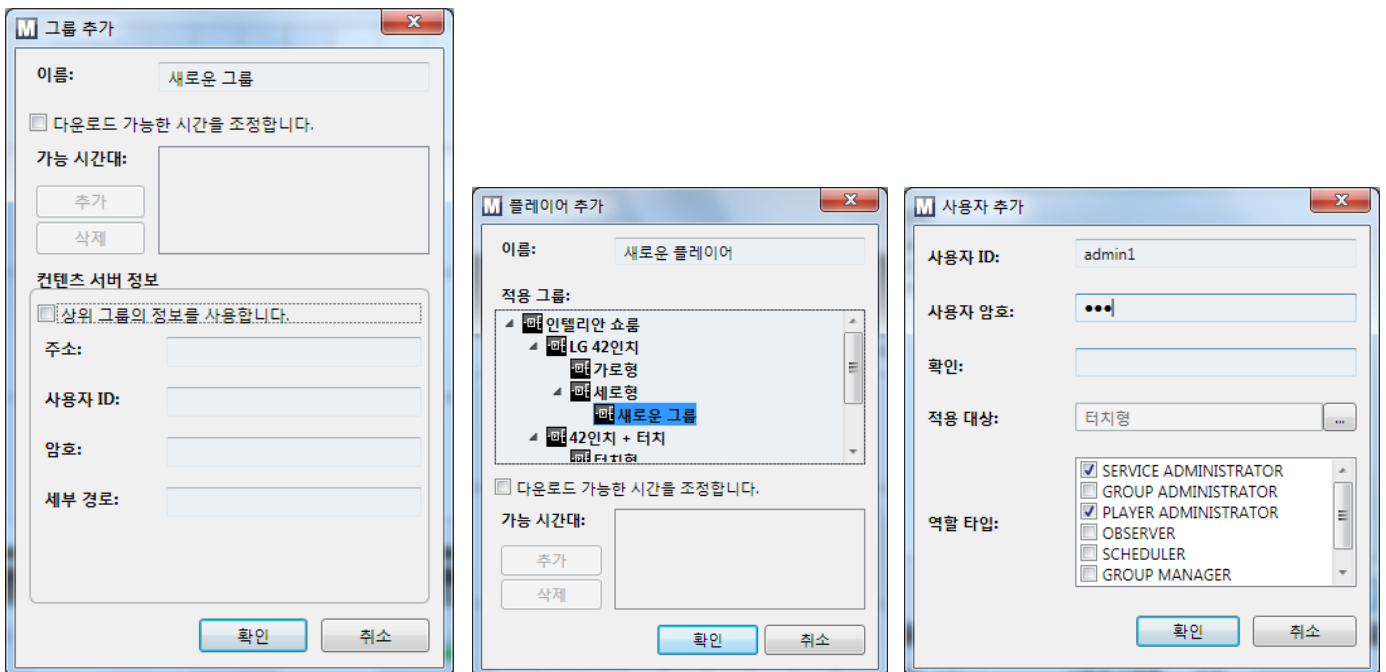
i-Vision 2.0 매니저의 관리는 그룹과 플레이어, 사용자 관리가 존재한다.

각각의 개념은 다음과 같다.

그룹: 그룹은 다수의 플레이어 또는 그룹을 하위로 가질 수 있으며, 각 자손 플레이어에게 전달할 콘텐츠를 보유하고 있는 콘텐츠 서버를 관리한다. 모든 스케줄에 사용되는 콘텐츠는 그룹에 정의된 콘텐츠 서버에 저장되고 배포된다.

플레이어: 그룹의 하위에 내포하여 생성하는 플레이어는 실제 설치된 디스플레이를 말하며, 매니저를 통해 생성한 플레이어의 플레이어 ID 를 디스플레이의 i-Vision 2.0 플레이어에 설정함으로써 서로 연동이 되어 관리된다. 연동이 끝난 후부터는 각 플레이어의 스케줄 관리, 상태 관리, 제어 관리가 가능하다.

사용자: i-Vision 2.0 매니저의 접속 시 사용하며, 해당 사용자에게 역할 및 그룹을 부여할 수 있다. 역할에 정의된 Permission 은 사용자 매뉴얼의 역할 이름 별 정의된 Permission 목록 부분을 참고한다.



[그림 15] 그룹, 플레이어, 사용자 추가 창

그룹 관리

그룹 관리는 관리자 권한을 가진 사용자인 경우에 가능하며, 툴바 또는 플레이어 브라우저를 통해 접근 가능하다.

그룹 추가를 클릭하면 새로운 그룹을 추가할 수 있는데, 생성 창에서 그룹 이름을 입력하고 콘텐츠 서버에 대한 설정을 한다. 콘텐츠 서버는 기본적으로 상위 콘텐츠 서버를 사용하도록 되어 있으며, 체크 박스를 통해 다른 콘텐츠 서버를 설정할 수 있다. 다른 콘텐츠 서버를 사용하기 위해서는 콘텐츠 서버 주소와 ID, 암호를 입력하고 세부경로를 입력한다. (세부 경로는 콘텐츠 서버 내의 물리적 경로를 말하는데 필요 없다면 아무것도 입력하지 않도록 한다.)

※ 만약, 그룹에 존재하는 모든 플레이어에게 다운로드 진행 시간을 조율하고 싶으면 '다운로드 가능한 시간을 조정합니다.'를 체크한 뒤, 추가를 통해 다운로드 가능 시간대를 적용할 수 있다. 이 기능은 관리자의 판단 하에 네트워크 사용빈도가 적은 시간대를 설정하거나 분산시켜 콘텐츠 서버의 부하를 줄일 수 있는 이점이 있다.

※ 콘텐츠 서버 주소는 공인 IP 주소를 지향한다. 만약 네트워크 망의 외부에 i-Vision 2.0 플레이어가 설치될 경우 콘텐츠 서버를 접근할 수 있어야 하기 때문에 콘텐츠 서버 주소는 공인 IP 가 바람직하다.

※ 생성 후 콘텐츠 서버 상태가 유효한지 알아보기 위해서는 툴바에서 설정>콘텐츠 서버 상태 버튼을 이용한다.

그룹 편집을 클릭하면 그룹 ID는 변경할 수 없고 다른 정보를 변경할 수 있다.

※ 그룹 삭제를 수행하면 그룹이 영구히 삭제되며, 하위에 플레이어 또는 그룹이 존재할 경우 삭제되지 않는다.

플레이어 관리

툴바 또는 플레이어 브라우저를 통해 접근 가능하며, 플레이어 추가를 클릭하면 새로운 플레이어를 생성할 수 있는데, 생성 창에서 플레이어 이름을 입력하고 플레이어가 속할 그룹을 설정한다. 플레이어를 생성한 후에 툴팁이나 플레이어 편집을 통해 플레이어 ID를 확인할 수 있다. 플레이어 ID는 i-Vision 2.0 플레이어를 설치한 후 해당 플레이어 ID를 설정해야 구성이 완료되며, 정상적으로 i-Vision 2.0 플레이어가 접속이 되면 플레이어의 상태가 Online 상태로 변경되어 스케줄 편성 및 상태 모니터링이 가능해 진다.

※ 만약, 해당 플레이어의 다운로드 진행 시간을 조율하고 싶으면 '다운로드 가능한 시간을 조정합니다.'를 체크한 뒤, 추가를 통해 다운로드 가능 시간대를 적용할 수 있다. 단, 플레이어가 속해있는 그룹에 이미 다운로드 가능 시간대가 지정되어 있는 경우, 플레이어는 해당 그룹의 다운로드 가능 시간 내에서만 조정이 가능하도록 되어있다. 이 기능은 관리자의 판단 하에 네트워크 사용빈도가 적은 시간대를 설정하거나 분산시켜 콘텐츠 서버의 부하를 줄일 수 있는 이점이 있다.

※ 그룹 지정은 지정한 그룹에 해당하는 콘텐츠 서버를 따라가게 되므로 이점을 주의해야 한다.

플레이어 편집을 클릭하면 플레이어 ID는 변경할 수 없고 그 외의 다른 정보를 변경할 수 있다.

※ 플레이어 편집을 통해 그룹을 변경하려 할 때 콘텐츠 서버가 다르다면, 플레이어에 설정된 모든 스케줄을 삭제한 후에 옮겨야 한다. 그렇지 않으면 실제 플레이어는 새로운 콘텐츠 서버에서 이전 콘텐츠를 요청하게 되어 오류가 나게 된다.

사용자 관리

툴바 또는 플레이어 브라우저를 통해 접근 가능하며, 사용자 관리에서는 권한을 부여한 사용자를 추가하거나, 편집, 삭제를 할 수 있다.

※ 관리자 사용자는 하나 이상 존재 해야 하므로 하나의 관리자 사용자가 남은 경우 삭제가 되지 않는다.

역할 이름 별 정의된 Permission 목록

역할 이름	역할 레벨	부여된 요소	설명
SYSTEM ADMINISTRATOR	0	ADMINISTRATOR	모든 권한을 다 가짐.
SERVICE ADMINISTRATOR	1	VIEW USER CREATE USER UPDATE USER DELETE USER VIEW CHILD GROUP VIEW PLAYER CREATE PLAYER CREATE GROUP UPDATE PLAYER UPDATE GROUP DELETE PLAYER DELETE GROUP VIEW SCHEDULE CREATE SCHEDULE UPDATE SCHEDULE DELETE SCHEDULE	서비스 별로 할당해 줄 ROLE
GROUP ADMINISTRATOR	2	VIEW USER CREATE USER UPDATE USER DELETE USER VIEW OWN GROUP VIEW CHILD GROUP VIEW PLAYER CREATE PLAYER CREATE GROUP UPDATE PLAYER UPDATE GROUP DELETE PLAYER DELETE GROUP VIEW SCHEDULE CREATE SCHEDULE UPDATE SCHEDULE DELETE SCHEDULE	서비스 하위로 할당하게될 GROUP 관리자로서, SERVICE 관리자만 할당할 수 있다.

PLAYER ADMINISTRATOR	3	VIEW USER UPDATE USER VIEW PLAYER VIEW SCHEDULE CREATE SCHEDULE UPDATE SCHEDULE DELETE SCHEDULE	플레이어만 볼 수 있으며, 해당 플레이어의 플레이어 스케줄 확인 수정, 삭제가 가능하다.
OBSERVER	3	VIEW PARENT GROUP VIEW OWN GROUP VIEW CHILD GROUP VIEW PLAYER VIEW SCHEDULE VIEW PARENT SCHEDULE	상위 그룹 및 하위 그룹의 플레이어와 스케줄을 확인할 수 있다.
SCHEDULER	3	VIEW OWN GROUP VIEW CHILD GROUP VIEW PLAYER VIEW SCHEDULE VIEW PARENT SCHEDULE CREATE SCHEDULE UPDATE SCHEDULE DELETE SCHEDULE	그룹, 플레이어, 스케줄을 확인할 수 있으며 스케줄 생성, 갱신, 삭제가 가능하다.
USER MANAGER	0	VIEW USER CREATE USER UPDATE USER DELETE USER	사용자를 생성, 갱신, 삭제가 가능하다.
GROUP MANAGER	3	VIEW OWN GROUP VIEW CHILD GROUP CREATE GROUP UPDATE GROUP DELETE GROUP	자신의 그룹 및 하위 그룹을 확인하고, 하위 그룹을 생성, 수정, 삭제가 가능하다.
PLAYER MANAGER	3	VIEW PLAYER CREATE PLAYER UPDATE PLAYER DELETE PLAYER	플레이어를 생성, 수정, 삭제가 가능하다.

모니터링

모니터링은 플레이어의 현재 실시간 상태를 보거나 수집된 로그를 확인할 수 있는 기능이다.

플레이어 상태 및 로그 기록

플레이어의 실시간 상태를 확인 하기 위해서는 먼저 플레이어 브라우저에서 그룹이나 플레이어를 클릭하면 플레이어 상태 목록이 갱신된다. 실제로 i-Vision 2.0 플레이어와 연동되어 접속되어 있는 플레이어는 Online 으로 표시된다. 확인 가능한 상태 정보의 항목은 다음과 같다.

이름: 플레이어의 이름을 나타낸다.

호스트 이름: 플레이어가 할당되어 있는 로컬 컴퓨터 이름을 나타낸다.

상태: 현재 접속 여부를 Online/Offline 으로 나타낸다.

현재 프로그램: 현재 재생하고 있는 시간 스케줄 또는 반복 스케줄의 이름을 나타낸다.

현재 자막: 현재 재생하고 있는 자막 스케줄을 나타낸다.

전체 다운로드: 다운받아야 할 스케줄의 개수를 나타낸다.

현재 다운로드: 다운로드를 진행하고 있는 스케줄의 다운로드 진행률과 상태를 나타낸다.

남은 공간: 플레이어가 설치된 저장소의 남은 용량을 나타낸다.

접속 시간: 플레이어가 끊기지 않고 접속된 시간을 분단위로 나타낸다.

CPU 사용률: 현재 플레이어의 CPU 사용률의 정도를 나타낸다.

메모리 사용률: 현재 플레이어의 메모리 사용률의 정도를 나타낸다.

버전: 현재 플레이어의 버전 정보를 나타낸다.

이름	호스트이름	상태	현재 프로그램	현재 자막	전체 다운로드	현재 다운로드	남은 공간	접속 시간	CPU 사용률	메모리 사용률
1 돈암점	IFP-0000000	OffLine	삼단 ==	없음	0/1	죽는거 테스트	53.86 GB	0	0 %	0 %
2 수유점	IFP-0000000	OffLine	중진공	없음	0/1	CmdGetRefData	10.01 GB	1	0 %	0 %
5 룬례점	IFP-0024397	OnLine	중진공	없음	1/1	없음	96.54 GB	1030	66 %	86 %
6 성신여대점	IFP-0022882	OnLine	중진공	없음	1/1	없음	68.33 GB	778	13 %	52 %
3 삼성점	MHPARK-PC	OffLine	없음	없음	0/0	없음	45.76 GB	39	0 %	0 %

[그림 16] 플레이어의 상태 리스트

플레이어의 이전 로그를 확인하기 위해서는 플레이어 상태 리스트에서 플레이어를 선택하고 마우스 오른쪽 버튼을 클릭하면 메뉴가 나타나고 상세 로그 보기를 클릭한다. 플레이어 로그 보기 창이 나타나면 로그타입과 스케줄 타입 조회 기간을 설정하고 검색을 클릭하여 조회를 할 수 있다.

각 필터 항목의 내용은 다음과 같다.

로그 타입: 다운로드 내역과 재생 내역, 에러 내역을 분류한다.

스케줄 타입: 반복 스케줄과 시간 스케줄, 자막 스케줄을 분류한다.

조회 기간: 날짜와 시간 범위를 설정하여 조회를 하도록 한다.

조회가 완료 되면 리스트가 갱신 되고, 각 리스트의 내용은 다음과 같다.

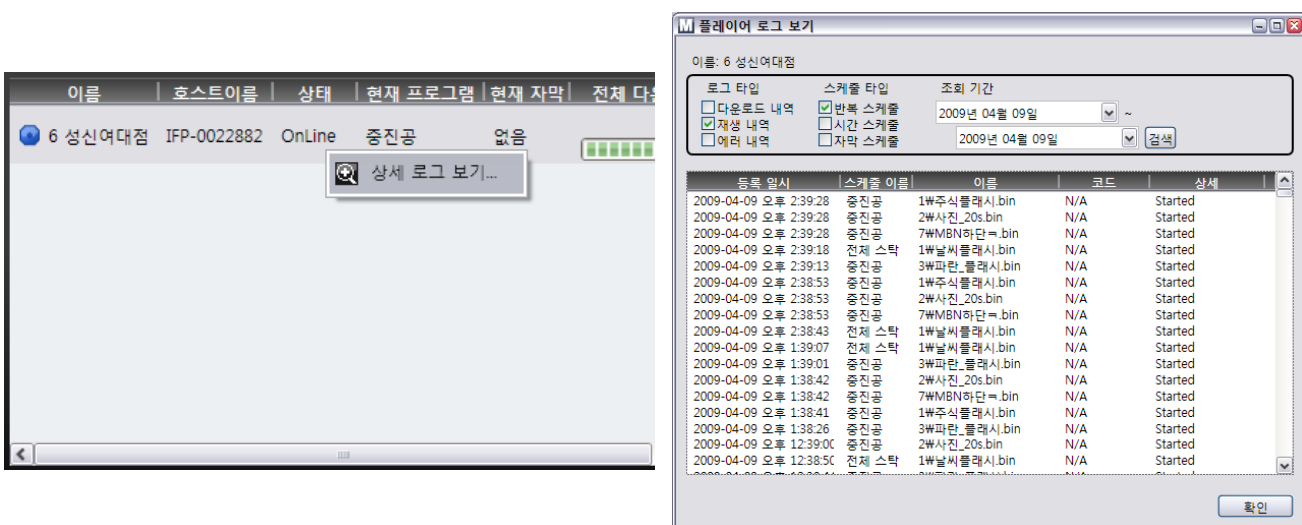
등록 일시: 플레이어에서 로그가 등록된 일시를 나타낸다.

스케줄 이름: 로그가 발생한 스케줄의 스케줄 이름을 말한다.

이름: 세부적인 재생 목록 파일 이름이나 스크린파일, 재생 파일 이름을 나타낸다.

코드: 에러 로그인 경우 에러 코드에 따른 메시지를 나타낸다

상세: 에러 로그인 경우는 에러에 관한 플레이어 예외 메시지를 포함하고, 재생, 다운로드 로그인 경우는 시작 여부를 표시한다.



[그림 17] 플레이어의 상세 로그 보기

설정

설정에서는 등록된 콘텐츠 서버의 상태 확인 및 언어를 설정할 수 있다.

콘텐츠 서버 상태

툴바의 설정 > 콘텐츠 서버 상태를 클릭하면 현재 모든 관리 그룹의 콘텐츠 서버 접속 여부를 보여준다. 콘텐츠 서버 상태에 따라 접속 여부 파악에 있어 1분 정도 소요될 수 있다.

i-Vision 2.0 매니저 언어 설정

툴바의 설정 > 언어 부분을 클릭하면 현재 관리되는 모든 언어를 보여주고 선택한 언어에 따라 i-Vision 2.0 매니저의 언어가 변경된다. 단, i-Vision 2.0 매니저를 다시 시작해야 한다.

스케줄 표출 종류 설정

툴바의 설정 > 스케줄 보기 및 해제 그룹의 체크 박스를 통해 반복 스케줄, 시간 스케줄, 자막 스케줄, 제어 스케줄이 타임라인에 표출될 것인지를 설정할 수 있다. 이는 보기와 해제의 기능으로써, 실제 스케줄이 삭제되는 것은 아니다.

Appendix A. Glossary

Appendix A. Glossary